

Journal International des Sachants

REVUE SCIENTIFIQUE
PLURIDISCIPLINAIRE



Journal International
des Sachants



Fréquence
TRIMESTRIELLE

ISSN-P : 3079-3009

ISSN-L : 3079-3017

www.revuejds.net

info@revuejds.net

**Volume 2,
Numéro 1,
Février 2026**



**LES ÉDITIONS
CROCO**



**Journal International
des Sachants**



Revue scientifique pluridisciplinaire

ISSN-P: 3079-3009

ISSN-L: 3079-3017

Site web: <https://revuejds.net/>

Email : revuejds@gmail.com

Publié en Open Access



Abidjan, République de Côte d'Ivoire

ISSN-P: 3079-3009

ISSN-L: 3079-3017

INDEXATIONS ET REFERENCEMENTS INTERNATIONAUX

Pour toutes informations sur les indexations et référencements internationaux du **Journal International des Sachants (JDS)**, consultez les bases de données ci-dessous :



<https://sjifactor.com/passport.php?id=24370>



<https://journalseeker.researchbib.com/view/issn/3079-3009>



<https://ascidatabase.com/masterjournalist.php?v=3079-3009>



<https://ipindexing.com/journal-details/Journal-International-des-Sachants-/2526>



<https://www.entrevues.org/revues/journal-international-des-sachants/>

Impact factor : SJIF 2026 : 5.329

ISSN-P: 3079-3009

ISSN-L: 3079-3017

REVUE ELECTRONIQUE

Journal International des Sachants (JDS)

Revue Scientifique pluridisciplinaire

ISSN-P: 3079-3009 (Print ou imprimé)

ISSN-L: 3079-3017 (Online ou en Ligne)

Equipe Editoriale

Directeur de publication : Les Éditions Croco

Rédacteur en chef : SANOGO Tiantio Epouse BAMBA, INSAAC, Côte d'Ivoire

Chargé de diffusion et de marketing : ETTIEN N'Doua Etienne, UFHB, Côte d'Ivoire

Webmaster : KOUAKOU Kouadio Sanguen, UAO, Côte d'Ivoire

Comité Scientifique

ADOUBI Thierry Hugues, Maître conférences, Université Alassane Ouattara ;

ALLABA Djama Ignace, Maître de Conférences, Université Félix Houphouët-Boigny ;

ASSEKA Tchoman François, Maître de conférences, Institut National Supérieur des Arts et de l'Action Culturelle (INSAAC) ;

ASSUÉ Yao Jean-Aimé, Maître de Conférences, Géographie, Université Alassane Ouattara ;

BA Idrissa, Professeur Titulaire, Université Cheikh Anta Diop ;

BAKAYOKO Mamadou, Maître de Conférence, Université Alassane Ouattara ;

BAMBA Mamadou, Professeur titulaire, Université Alassane Ouattara ;

DIARRASSOUBA Bazoumana, Maître de conférences, Université Alassane Ouattara ;

FAYE Valy, Maître de Conférences, Université Cheikh Anta Diop de Dakar ;

KAMARA Adama, Maître de Conférences, Université Alassane Ouattara ;

KAZON Diescieu Aubin Sylvère, Maître de Conférence, Université Félix Houphouët-Boigny ;

KOUASSI Kouakou Siméon, Professeur titulaire, Université de San-Pedro ;

N'DAH Didier, professeur titulaire, Université d'Abomey-Calavi ;

OULAI Jean-Claude, Professeur titulaire, Communication, Université Alassane Ouattara ;

SARR Nissire Mouhamadou, Maître de Conférences, Université Cheikh Anta Diop ;

SILUE Oumar, Maître conférences, Université Alassane Ouattara ;

TOPPE Eckra Lath, Maître de conférences, Université Alassane Ouattara ;

ISSN-P: 3079-3009

ISSN-L: 3079-3017

Comité de lecture

AYENON Séka Fernand, Maître de Conférences, Université Félix Houphouët-Boigny ;
 KANGA Kouakou Hermann Michel, Maître de Conférences, Université Alassane Ouattara ;
 KAZON Diescieu Aubin Sylvère, Maître de Conférences, Université Félix Houphouët-Boigny ;
 KONAN Koffi Syntor, Maître de Conférences, Université Alassane Ouattara ;
 MAMADOU Bamba, Maître de Conférences, Université Alassane Ouattara ;
 MEITÉ Ben Soualiou, Maître de Conférences, Université Félix Houphouët-Boigny ;
 OZOUKOU Koudou François, Maître-Assistant, Université Alassane Ouattara ;
 SIDIBÉ Moussa, Maître de conférences, Université Alassane Ouattara ;
 SILUE N'tchabétien Oumar, Maître de Conférences, Université Alassane Ouattara ;
 TRAORE Amadou, Maître de Conférences, Université de Ségou

Comité de rédaction

AHOUE Jean-Jacques, Assistant, Université de San-Pedro ;
 ASSEKA Tchoman François Maître de conférences, Institut National Supérieur des Arts et de
 l'Action Culturelle (INSAAC) ;
 BALDÉ Yoro Mamadou, Maître-Assistant, FASTEF, Université Cheikh Anta Diop de Dakar ;
 BAMBA Fatoumata, Maître Assistant, Université Péléforo Gon Coulibaly ;
 BROU N'Goran Alphonse, Maître-Assistant, Université Alassane Ouattara ;
 COULIBALY Wayarga, Assistant, Université Félix Houphouët-Boigny ;
 COULIBALY Yallamoussa, Assistant, Université Alassane Ouattara ;
 DAO Salifou, Assistant, Institut National Supérieur des Arts et de l'Action Culturelle
 (INSAAC) ;
 DJE Yao Lopez, Assistant, Université Alassane Ouattara ;
 DJIGUE Sidjé Edwige Françoise, Maître-Assistante, Université Alassane Ouattara ;
 DJOKOURI Innocent, Maître-Assistante, Université Péléforo Gon Coulibaly ;
 GBOLA serge Arnaud, Maître Assistant, Institut National Supérieur des Arts et de l'Action
 Culturelle (INSAAC) ;
 EHILE Kadja Olivier Maître-Assistant, Institut National Supérieur des Arts et de l'Action
 Culturelle (INSAAC) ;
 GUEYE Yoro Emmanuel, Maitre-Assistant, Institut National Supérieur des Arts et de l'Action
 Culturelle (INSAAC) ;

ISSN-P: 3079-3009

ISSN-L: 3079-3017

KAZIO Djidjé Jean-Jacques, Assistant, Université de Bondoukou ;
KONE Kiyali, Maître Assistant, Université Péléforo Gon Coulibaly ;
KONE Kpassigué Gilbert, Maître-Assistant, Université Alassane Ouattara ;
KONE Tchima Rolland, Maître-Assistant, Université Alassane Ouattara ;
KONE Tiégbè Gaston, Maître-Assistant, Institut National Supérieur des Arts et de l'Action Culturelle (INSAAC) ;
KOUAME Affoua Eugénie, Assistante, IHAAA, Université Félix Houphouët-Boigny ;
LOBA Léon Fabrice, Attaché de Recherche, Institut d'Histoire d'Art et d'Archéologie Africain (IHAAA) ;
MOULARET Renaud-Guy Ahioua, Maître-Assistant, Institut National Supérieur des Arts et de l'Action Culturelle (INSAAC) ;
N'DAYE El Hadj Amadou Ba, Maître-Assistant, FASTEF, Université Cheikh Anta Diop de Dakar ;
SANOGO Tiantio épouse BAMBBA, Maitre-Assistante, Institut National Supérieur des Arts et de l'Action Culturelle (INSAAC) ;
SYLLA Makémissa, Assistante, Université Alassane Ouattara ;
TIE BI Galla Guy Rolland Maître-Assistant, Université Félix Houphouët-Boigny ;
TOURE Gninin Aicha, Maître-Assistante, Université Félix Houphouët-Boigny ;
TOURE Kignigouoni Dieudonné Espérance, Maitre-Assistant, Institut National Supérieur des Arts et de l'Action Culturelle (INSAAC) ;
TRAORE Fanta, Assistante, Université Alassane Ouattara ;
TRAORE Sogotiènin Ramata, Maître-Assistant, Université Péléforo Gon Coulibaly ;
YAO Elisabeth, Maître-Assistante, Université Alassane Ouattara ;
YOKORE Zibé Nestor, Maître-Assistant, Institut National Supérieur des Arts et de l'Action Culturelle (INSAAC) ;
ZABSONRE Moussa, Maître-Assistant, Université Yembila Abdoulaye Toguyeni.

COORDINATEUR GENERAL DU NUMERO :

AYENON Séka Fernand
Maître de conférences CAMES,
Université Félix Houphouët-Boigny

.....

Contacts JDS

Site web: <https://revuejds.net/>
Email : revuejds@gmail.com
Tél. : + 225 0779360611 / 07480453267

.....

Indexations et référencements internationaux :

Sjifactor: <https://sjifactor.com/passport.php?id=24370>

ARI : <https://journalseeker.researchbib.com/view/issn/3079-3009>

ASCI: <https://ascidatabase.com/master/journallist.php?v=3079-3009>

IPIndexing: <https://ipindexing.com/journal-details/Journal-International-des-Sachants-2526>

Ent'revues: <https://www.entrevues.org/revues/journal-international-des-sachants>

Impact factor : SJIF 2026 : 5.329

ISSN-P: 3079-3009

ISSN-L: 3079-3017

PRESENTATION DE JDS

Le Journal International des Sachants (JDS) est une revue scientifique pluridisciplinaire dédiée à la valorisation et à la vulgarisation des résultats de recherches innovantes, de découvertes de pointe et de productions scientifiques originales et pertinentes dans divers domaines scientifiques. Disposant de comité scientifique et de lecture, la revue **JDS** offre ainsi aux chercheurs du monde entier, une plateforme de publication de haute qualité en favorisant le partage des connaissances et de la collaboration au sein de la communauté scientifique.

JDS est une revue évaluée par des pairs (*blind peer review*) et en libre accès "*Open access*" relevant des Editions Croco. Il publie les articles dans le domaine des Sciences Humaines et Sociales ; Langues et littérature ; Art, patrimoine et culture ; Sciences du Langage et de la Communication ; Sciences Economiques et de Gestion ; Sciences politiques et Juridiques. Dans sa vision d'ouverture, **JDS** encourage la collaboration interdisciplinaire entre les chercheurs de tous les pays africains et du monde.

Les articles proposés doivent respecter la ligne éditoriale de la revue. Ils doivent être originaux et n'avoir jamais fait l'objet d'une acceptation pour publication dans une autre revue à comité de lecture. Ils sont soumis à une sélection initiale par l'éditeur, puis à un processus rigoureux d'évaluation par les pairs en double aveugle avant publication.

PROTOCOLE DE REDACTION DE JDS

Le Journal International des Sachants (JDS) n'accepte que des articles inédits et originaux dans diverses langues notamment en allemand, en anglais, en espagnol et en Français. Le manuscrit est remis à deux instructeurs, choisis en fonction de leurs compétences dans la discipline. Le secrétariat de la rédaction communique aux auteurs les observations formulées par le comité de lecture ainsi qu'une copie du rapport, si cela est nécessaire. Dans le cas où la publication de l'article est acceptée avec révisions, l'auteur dispose alors d'un délai raisonnable pour remettre la version définitive de son texte au secrétariat de la revue

Structure générale de l'article :

Le projet d'article doit être envoyé sous la forme d'un document Word, police Times New Roman, taille 12 et interligne 1,5 pour le corps de texte (sauf les notes de bas de page qui ont la taille 10 et les citations en retrait de 2 cm à gauche et à droite qui sont présentées en taille 11 avec interligne 1 ou simple). Le texte doit être justifié et ne doit pas excéder 18 pages. Le manuscrit doit comporter une introduction, un développement articulé, une conclusion et une bibliographie.

Présentation de l'article :

- Le titre de l'article (15 mots maximum) doit être clair et concis. De taille 14 pts gras, il doit être centré.
- Juste après le titre, l'auteur doit mentionner son identité (Prénom et NOM en gras et en taille 12), ses adresses (institution, e-mail, pays et téléphones en italique et en taille 11)
- Le résumé (200 mots au maximum) présenté en taille 10 pts ne doit pas être une reproduction de la conclusion du manuscrit. Il est donné à la fois en français et en anglais (abstract). Les mots-clés (05 au maximum, taille 10pts) sont donnés en français et en anglais (key words)
- Le texte doit être subdivisé selon le système décimal et ne doit pas dépasser 3 niveaux exemples : (1. - 1.1. - 1.2. ; 2. - 2.1. - 2.2. - 2.3. - 3. - 3.1. - 3.2. etc.)
- Les références des citations sont intégrées au texte comme suit : (L'initial du prénom suivi d'un point, nom de l'auteur avec l'initiale en majuscule, année de publication suivie de deux points, page à laquelle l'information a été prise). Ex : (A. Kouadio, 2000 : 15).
- La pagination en chiffre arabe apparait en haut de page et centrée.
- Les citations courtes de 3 lignes au plus sont mises en guillemet français («...»), mais sans italique.

N.B. : Les caractères majuscules doivent être accentués. Exemple : État, À partir de ...

ISSN-P: 3079-3009

ISSN-L: 3079-3017

Références bibliographiques

Ne sont utilisées dans la bibliographie que les références des documents cités. Les références bibliographiques sont présentées par ordre alphabétique des noms d'auteur. Les divers éléments d'une référence bibliographique sont présentés comme suit : NOM et Prénom (s) de l'auteur, Année de publication, zone titre, lieu de publication, zone éditeur, pages (p.) occupées par l'article dans la revue ou l'ouvrage collectif.

Dans la zone titre, le titre d'un article est présenté entre guillemets et celui d'un ouvrage, d'un mémoire ou d'une thèse, d'un rapport, d'une presse écrite est présenté en italique. Dans la zone éditeur, on indique la maison d'édition (pour un ouvrage), le Nom et le numéro/volume de la revue (pour un article). Au cas où un ouvrage est une traduction et/ou une réédition, il faut préciser après le titre le nom du traducteur et/ou l'édition (ex : 2^{nde} éd.).

Les références des sources d'archives, des sources orales et les notes explicatives sont numérotées en série continue et présentées en bas de page.

- Pour les sources orales, réaliser un tableau dont les colonnes comportent un numéro d'ordre, nom et prénoms des informateurs, la date et le lieu de l'entretien, la qualité et la profession des informateurs, son âge ou sa date de naissance et les principaux thèmes abordés au cours des entretiens. Dans ce tableau, les noms des informateurs sont présentés en ordre alphabétique
- Pour les sources d'archives, il faut mentionner en toutes lettres, à la première occurrence, le lieu de conservation des documents suivi de l'abréviation entre parenthèses, la série et l'année. C'est l'abréviation qui est utilisée dans les occurrences suivantes :

Ex. : Abidjan, Archives nationales de Côte d'Ivoire (A.N.C.I), 1EE28, 1899.

- Pour les ouvrages, on note le NOM et le prénom de l'auteur suivis de l'année de publication, du titre de l'ouvrage en italique, du lieu de publication, du nom de la société d'édition et du nombre de page.
Ex : LATTE Egue Jean-Michel, 2018, *L'histoire des Odzukru, peuple du sud de la Côte d'Ivoire, des origines au XIX^e siècle*, Paris, L'Harmattan, 252 p.
- Pour les périodiques, le NOM et le(s) prénom(s) de l'auteur sont suivis de l'année de la publication, du titre de l'article entre guillemets, du nom du périodique en italique, du numéro du volume, du numéro du périodique dans le volume et des pages.
Ex : BAMBA Mamadou, 2022, « Les Dafing dans l'évolution économique et socio-culturelle de Bouaké, 1878-1939 », *NZASSA*, N°8, p.361-372.

NB : Le non-respect de ces recommandations ci-dessus conduit au rejet systématique du manuscrit.

SOMMAIRE

SECTION 1 : LANGUES & LITTERATURE

Etudes germaniques

1. **Umwandlung von Sprichwörtern in Slogans im Werbediskurs:
eine Untersuchung einiger deutscher Slogans**
Égni Stéphane Dieudonné ÉNIGNI & Eppié Augustine Michaela BONGBA 1-17

Etudes hispaniques

2. **La Contrarreforma y la devoción popular en la España del Siglo de Oro**
GONKALIE Gbana Francis 18-31
3. **Políticas públicas y atención a las mujeres víctimas
de violencia machista en España**
Kassoum SORO..... 32-48
4. **Estética de lo abyecto en la familia de Pascual Duarte de Camilo José Cela**
Oumar MANGANE..... 49-64
5. **El dilema cubano, entre “revolución” y apertura al mundo**
Dogba Léonce BAWA..... 65-78
6. **La trahison comme acte de libération dans reivindicación
del conde don Julián de Juan Goytisolo**
Christine Abenan SIGNO..... 79-86
7. **La crisis económica de 2008 y su repercusión sociopolítica en España**
Kouadio Stéphane-Yannick KONAN..... 87-98

Lettres Modernes

8. **« Miss lolos » de Frédéric Éhui Meiway :
un discours hétérogène au service de l’expressivité**
Bini Kouamé PRAO, Yao Gatien KONAN & Tchékpoho SORO 99-111

SECTION 2 : COMMUNICATION, ARTS, CULTURE ET PATRIMOINE

Sciences du langage et de la communication

9. **Industrialisation de la visibilité et reconfiguration du débat public
dans l’émission Jakaarlo Bi**
Alioune Badara GUEYE..... 112-127
10. **Appropriation des termes footballistiques en fulfulde
au Nord-Cameroun : enjeux culturels**
NGAOURI Landri & OLOWA Jean de Dieu..... 128-139
11. **Peuples Chamites versus Peuples Hébraïques :
les Peuples de la Côte d’Ivoire**
Ayé Clarisse HAGER-M’BOUA..... 140-163

- 12. Communication et Prospective pour une gestion durable des infrastructures d'utilité publique à l'Université Alassane Ouattara**
DAGNOGO Gnéré Laetitia Blama &
KOUAME-KONATE Aya Carelle Prisca..... 164-176
- 13. Précarité socio-économique et accès aux soins au CHU de Bouaké : apport de la communication sociale**
Akissi Germaine KOUASSI & Nibé Dramane SILUÉ 177-192
- 14. Typologies de phrases en tupuri : analyse syntaxique et usages sociolinguistiques**
Jacqueline MAÏKAKE..... 193-205
- 15. Discursive Issues in Emmanuel Macron's Speeches on Leadership (2017-2022)**
Ifedolapo Akinrinlola & Amos Iyiola..... 206-224

Patrimoine, art, culture, cinéma & tourisme

- 16. La femme face à la tradition dans le film “ La jumelle” de Lanciné Diaby : entre combat et réalité de la femme**
Olivier Kadja EHILE..... 225-236

SECTION 3 : SCIENCES HUMAINES ET SOCIALES

Archéologie

- 17. Stratégie coloniale et adaptations locales dans le royaume sanwi (sud-Côte d'Ivoire)**
Ange Marius AKPO, TOURE Gninin Aïcha &
ETTIEN N'Doua Etienne..... 237-250
- 18. Le littoral ivoirien : Berceau historique de l'Église catholique, inventaire patrimonial et perception contemporaine d'un héritage remarquable**
ASSAKA Tatiana Larissa Sandrine &
KIENON-KABORE Timpoko Hélène..... 251-267

Histoire

- 19. Le dynamisme social du sexe féminin en Grèce classique Ve- IVe J.-C.**
Fabrice OULAI..... 268-277
- 20. La politique étatique de la protection de l'environnement minier en Côte d'Ivoire (2000-2024)**
Yhattey Hervé Thierry AGUIE..... 278-294
- 21. La Trajectoire de la filière industrielle du cycle au Burkina Faso, de 1963 à 2009**
Eloge MIEHI & Richard Gouedan MEIGNAN 295-311
- 22. L'espace rural à l'épreuve de l'exploitation forestière au Cameroun sous administration française (1921-1956)**
Yannick ZO'OBO..... 312-321

- 23. Être de son temps ou s'affirmer comme monde.
Les étudiants africains à Dakar (années 1950-1970)**
Mamadou Yéro BALDE..... 322-339
- 24. La gestion coloniale de l'assainissement de la ville d'Aboisso, 1913-1926**
N'GUESSAN ROKIA BOUBACARD ÉPOUSE ANOH,
ESSEY Bonzou Ella épouse OHOUO & BAKAYOKO Nonama Rockya..... 400-414

Géographie

- 25. Impacts de l'orpillage légal sur les écosystèmes préforestiers
dans le département de Katiola (Centre-Nord ivoirien)**
N'Gromma Florent KOUADIO..... 415-430
- 26.« Effets structurants » du Train Express Régional (TER)
à Dakar (Sénégal)**
Awa FALL..... 431- 452
- 27. Gestion intégrée des ressources en eau de la commune de Medina (Sénégal)**
René Ndimag DIOUF..... 453- 464
- 28. Dynamique urbaine et développement économique à Korhogo
(nord de la Côte d'Ivoire)**
Konan Norbert KOFFI, Mariam DIOMANDE &
Songuimadenin Siaka YEO..... 465-482
- 29. Mutation foncière et reconversion paysanne dans la sous-préfecture
de Yamoussoukro**
Achille Roger TAPE..... 483-496
- 30. Exposition au travail des enfants d'immigrants en milieu rural
dans la sous-préfecture de Duékoué**
Kouadio Arnaud Yao & GOHOUROU Florent..... 497-511
- 31. La morbidité infantile des infections respiratoires aiguës
dans les districts sanitaires du V Baoulé de 2017 à 2022**
SEDEHI Akissi Epiphane, TRA BI Zamblé Armand &
KANGA Kouakou Hermann Michel..... 512-520

Philosophie

- 32. Heidegger et la cybernétique : critique de la réduction
de l'existence à la fonctionnalité**
Mlan Kouakou Pierre ANZIAN..... 521-540
- 33. Essence de la pensée hobbesienne et rawlsienne dans
la problématique du développement de l'Afrique**
Kouadio Louis N'GUESSAN & Abraham Saint-Omer Koffi KOUAKOU..... 541-554
- 34. La palabre africaine : une expression de la démocratie**
N'Guessan Jonas Kouassi..... 555-567

- 35. Cynisme politique et déshumanisation de l'homme dans le monde vécu aujourd'hui**
Christophe ONGUENE ONGUENE..... 568-581
- 36. L'impérialisme extractiviste en Afrique**
Kouadio YAO..... 582-597
- 37. L'oubli constitutif de la technique : déconstruire le paradigme technoscientifique**
Gabriel VANNA..... 598-608
- 38. Quine et l'effondrement de l'épistémologie classique**
Koffi Zahouo Alain & Koffi KOUASSI..... 609-622

Anthropologie et sociologie

- 39. Le Togo dans le nouvel ordre géostratégique : diversification et enjeux de sécurité**
Laré Batouth PENN..... 623-640
- 40. Entre racines ethniques et conscience nationale : dynamiques identitaires au Gabon contemporain**
Steeve-Thierry BALONDJI..... 641-659
- 41. Les collectivités territoriales décentralisées et la gouvernance éducative à l'ère de la décentralisation au Cameroun**
Simon Patou Simon..... 660-677
- 42. Motivation extrinsèque et performance scolaire en contexte ivoirien : une analyse du rendement des élèves de Troisième et de Terminale dans le département d'Alépé**
AGUI Lobah Azouan Barthelemy & BLA Ypodé Guéaybomin Emmanuel..... 678-692
- 43. Représentations, croyances et pratiques sociales autour de la route et des accidents de la circulation en Côte d'Ivoire**
KACOU Fato Patrice & GBOKO Kouadio Roger..... 693-706
- 44. Félix Houphouët Boigny et l'intégration des immigrés à Hiré, sud-ouest de la Côte d'Ivoire**
Dabé Laurent OUREGA..... 707-725

Criminologie

- 45. Délits Economiques à Lubumbashi : Enquête Proactive**
MULUNDA TSHIEYA Lucien..... 726-737

Psychologie

- 46. Le rôle médiateur de la régulation émotionnelle entre stress et comportements à risque des mototaximens**
Djiessi Makouam & Placide Mengoua..... 738-756
- 47. Modèles explicatifs du passage à l'acte des auteurs d'agression sexuelle : convergences, divergences, enjeux cliniques**
Kaama Sandrine GOUNDJOA & Kaka KALINA..... 757-770
- 48. Vulnérabilité et résilience chez les enfants de mères dépressives : une étude qualitative en contexte hospitalier ivoirien**
KOFFI Ekissi Jean Armel, Amalaman Franck Severin ANDO & KOFFI N'Guessan Williams..... 771-789

Science de l'éducation

- 49. Le système LMD au Mali : d'une adoption formelle à la quête d'une adaptation institutionnelle**
Chiaka SAMAKÉ, Idrissa Soïba TRAORE & Mamadou KOUMARE 790-804

SECTION 4 : SCIENCES POLITIQUES ET JURIDIQUES**Sciences politiques et administratives**

- 50. La continuité des services publics administratifs à l'épreuve des théories et des faits : cas de la ville de Bukavu pendant l'occupation de l'AFC/M23**
David CIZA, Pacifique Makuta MWAMBUSA,
Joseph Munyabeni NYEMBO & Augustin Kahindo MUHESI 805-813

SECTION 5 : SCIENCES ECONOMIQUES ET DE GESTION

- 51. Contribution du management participatif dans l'amélioration de la qualité des soins dans les établissements publics hospitaliers de Bamako**
Zoubeirou HAROUNA, BERTHÉ Soungalo & DICKO Albadia Abdoulaye.... 814-831
- 52. Audit interne et prévention de la fraude sur les recettes du service recouvrement de la mairie de Bouaké**
Gningninri Augustin KONE..... 832-848

SECTION 6 : GEOSCIENCES

- 53. Caractérisation géochimique des roches du socle panafricain de Dan Issa (Sud-Maradi, Niger) par fluorescence X**
Ousmane Loumoumba MOUSSA MAHAMAN, Karimou DIA HANTCHI,
Rachid BOUBACAR OUMAROU & Yaou BAKOYE..... 849-868



Motivation extrinsèque et performance scolaire en contexte ivoirien : une analyse du rendement des élèves de Troisième et de Terminale dans le département d'Alépé

AGUI Lobah Azouan Barthelemy

*Université Alassane Ouattara,
Bouaké - Côte d'Ivoire,
Email : aguilobah@gmail.com*

&

BLA Ypodé Guéaybomin Emmanuel

*Laboratoire de sociologie économique et
d'anthropologie des appartenances symboliques (LAASSE),
Email : emmanuelbla2017@gmail.com*

Date de soumission : 15-01-2025

Date de publication : 28-02-2026

Résumé

Dans le système éducatif ivoirien, la massification de la scolarisation s'accompagne d'un constat paradoxal : alors que l'accès à l'école progresse, les performances scolaires demeurent en baisse dans les classes d'examen, notamment en Troisième et en Terminale. Ce décalage invite à interroger les facteurs susceptibles d'influencer le rendement scolaire au-delà des explications strictement individuelles. Dans cette perspective, l'étude vise à analyser l'influence des facteurs de motivation extrinsèque sur la performance scolaire des élèves dans les matières spécifiques ou d'orientation, dans le département d'Alépé. Pour ce faire, une approche mixte (qualitative et quantitative) a été mobilisée auprès de 230 élèves, sélectionnés par la méthode des quotas dans trois établissements secondaires publics. Les données, recueillies à l'aide d'un questionnaire, ont été analysées à partir de statistiques descriptives et inférentielles, notamment le test du khi-deux. Les résultats mettent en évidence une relation statistiquement significative entre les récompenses et encouragements reçus et le niveau de performance scolaire, soulignant le rôle structurant des incitations externes dans les classes d'examen.

Mots-clés : motivation extrinsèque ; rendement scolaire ; classes d'examen ; enseignement secondaire ; Côte d'Ivoire.

Extrinsic motivation and academic performance in the Ivorian context: an analysis of the performance of Year 9 and Year 13 pupils in the department of Alépé

Abstract

In the Ivorian education system, the expansion of school enrollment is accompanied by a paradoxical situation: while access to schooling continues to increase, academic performance in examination classes, particularly in the ninth and final years of secondary school, remains in decline. This gap calls for an examination of the factors influencing students' academic achievement beyond strictly individual explanations. From this perspective, the study aims to analyze the influence of extrinsic motivational factors on students' academic performance in subject specializations or orientation-related subjects in the Alépé department. To this end, a mixed-methods approach combining quantitative and qualitative data was employed with a sample of 230 students selected using quota



sampling from three public secondary schools. Data were collected through a questionnaire and analyzed using descriptive and inferential statistics, including the chi-square test. The findings reveal a statistically significant relationship between the rewards and encouragements received by students and their level of academic performance, highlighting the structuring role of external incentives in examination classes.

Keywords : extrinsic motivation ; academic performance ; examination classes ; secondary education ; Côte d'Ivoire.

Introduction

Au sein d'un système marqué par la reconnaissance de l'éducation comme ascenseur social et levier du développement national, l'école secondaire ivoirienne a longtemps été investie d'attentes fortes (Pourtier Sylvain, 2010). En effet, sous l'influence des politiques d'universalisation et de slogans mobilisateurs tels que « École pour Tous », s'est progressivement imposée l'idée selon laquelle la simple scolarisation garantirait la réussite académique. Cette représentation dominante renvoie à une croyance normative assimilant l'égalité d'accès à l'école à l'égalité des chances (Merle Pierre, 2000 ; Dubet François, 2004).

Cependant, les analyses sociologiques mettent en évidence un écart croissant entre les promesses institutionnelles d'égalité éducative et les expériences scolaires concrètes des élèves. La dissonance entre les pratiques d'apprentissage effectivement mises en œuvre et celles attendues par l'institution révèle des inégalités persistantes dans l'appropriation des savoirs (Lemieux Cyril, 2009 ; Bautier Élisabeth, Rayou Patrick, 2009). Ainsi, si la massification scolaire a structuré les attentes et redéfini les normes de réussite, elle n'a pas nécessairement garanti une homogénéité des performances.

Cet écart devient particulièrement visible à travers les indicateurs mesurables de performance, notamment dans les classes d'examen. Les résultats aux examens nationaux, en particulier le BEPC et le Baccalauréat, montrent une tendance préoccupante à la baisse. Les statistiques officielles confirment cette évolution. Pourtant, ces données sont souvent traitées comme de simples constats chiffrés, sans analyse approfondie des logiques sociales, pédagogiques et institutionnelles qui les sous-tendent.

Les indicateurs de parcours scolaire renforcent ce diagnostic. Selon le RESEN (2009), les taux de redoublement atteignent 21,6 % au primaire, 9,7 % au premier cycle du secondaire et 15,2 % au second cycle. Par ailleurs, les taux d'abandon s'élèvent à 36 % au primaire et à 64 % au secondaire (DSPA/MENET, 2015), traduisant des ruptures significatives dans les trajectoires éducatives.



Dans la même dynamique, l'évolution des résultats aux examens entre 2020 et le premier trimestre 2023 met en évidence une baisse marquée des performances. Le taux de réussite au BEPC est passé de 53,17 % à 31,47 %, tandis que celui du Baccalauréat est passé de 40,08 % à 32,09 % (DS/PS/MEN, 2023). Ces données invitent à interroger non seulement les conditions d'apprentissage, mais également les dispositifs d'accompagnement, les pratiques pédagogiques et les dynamiques motivationnelles à l'œuvre dans les classes d'examen.

Cette tendance s'observe également à l'échelle régionale, notamment dans la région de la Mé. À Alépé, les apprenants des classes de Troisième et de Terminale présentent des niveaux sensiblement inférieurs à ceux enregistrés dans les classes intermédiaires, particulièrement dans les matières dites d'orientation. L'enquête exploratoire menée dans trois collèges du département met en évidence des difficultés scolaires marquées en classes d'examen : 68,8 % des élèves sont en difficulté en mathématiques, 57,3 % en anglais et 40,5 % en français. Les taux de réussite en Troisième et en Terminale oscillent entre 23,7 % et 63,66 %, tandis que ceux des classes intermédiaires se situent généralement entre 60 % et 90 %.

Dès lors, une interrogation centrale s'impose : pourquoi, au sein d'un même système éducatif, observe-t-on des performances systématiquement plus faibles en Troisième et en Terminale qu'en Sixième ou en Première ? Cette récurrence interroge la structuration même des parcours scolaires et les conditions spécifiques propres aux classes d'examen.

Contrairement aux interprétations culturalistes ou individualistes qui imputent ces contre-performances aux « faibles efforts » ou au « manque de motivation » des élèves, la présente étude considère que cette baisse ne constitue pas un état de fait naturel. Elle doit plutôt être appréhendée comme un phénomène socialement et institutionnellement construit, révélateur de tensions structurelles liées aux exigences certificatives, aux pratiques pédagogiques, aux modalités d'évaluation et aux dynamiques motivationnelles propres aux classes d'examen. En effet, de nombreux travaux ont mis en évidence les mécanismes explicatifs de la fragilité spécifique des classes d'examen. Les performances nettement inférieures observées en Troisième et en Terminale, comparativement aux classes intermédiaires, résultent d'un faisceau de facteurs pédagogiques, cognitifs, institutionnels et sociaux. Ces niveaux concentrent des enjeux majeurs de certification et d'orientation, générateurs d'une forte pression scolaire (Barrère Anne, 2003). Les évaluations finales, en accentuant les logiques de classement, tendent à renforcer les inégalités, favorisant les élèves disposant d'un encadrement familial structurant et de ressources culturelles adéquates (Crahay Marcel, 2006).



Par ailleurs, l'enseignement en fin de cycle connaît souvent un recentrage sur une pédagogie transmissive, orientée vers la préparation aux examens, au détriment d'une construction progressive et durable des compétences (Perrenoud Philippe, 1998). Cette « pédagogie du sous-entendu » défavorise particulièrement les élèves issus des milieux populaires, moins familiarisés avec les codes implicites de l'institution scolaire. À cela s'ajoute le poids cognitif accru des programmes et les ruptures curriculaires en fin de cycle, susceptibles d'engendrer un désinvestissement progressif, surtout lorsque les acquis antérieurs demeurent fragiles (Astolfi Jean-Pierre, 2008).

Dans le contexte ouest-africain, ces difficultés sont aggravées par des contraintes structurelles persistantes : déficit d'enseignants qualifiés, effectifs pléthoriques, insuffisance de dispositifs de différenciation pédagogique. En outre, les logiques sélectives d'orientation peuvent contribuer à la démobilisation d'une partie des élèves, en particulier ceux qui anticipent des trajectoires scolaires incertaines (Verspoor Adriaan, 2008 ; Kouadio et al., 2020). Cet état des lieux plaide en faveur d'une réforme curriculaire fondée sur la progressivité des apprentissages, l'individualisation des parcours et une pédagogie adaptée aux exigences certificatives (Duru-Bellat Marie, 2002).

C'est dans cette perspective compréhensive que s'inscrit la présente recherche. En mobilisant la théorie de l'autodétermination développée par Deci Edward L. et Ryan Richard M. (1985), elle postule que les écarts de performance observés chez les élèves des classes d'examen, notamment dans les matières d'orientation du département d'Alépé, s'expliquent moins par un déficit de capacités que par la nature et l'intensité des motivations extrinsèques. Celles-ci renvoient à l'ensemble des pressions et incitations sociales, institutionnelles ou familiales qui influencent, directement ou indirectement, le désir des élèves de s'engager et de persévérer dans un domaine d'activité scolaire donné.

1. Méthodologie de l'étude

La présente enquête s'est déroulée dans le département d'Alépé, région de la Mé, précisément dans les localités d'Alépé, Montézo et Oghlwapo, au cours du troisième trimestre de l'année scolaire 2023-2024. Ce choix spatial et temporel répond à une logique d'ancrage contextuel, conformément aux principes de la recherche en sciences sociales qui recommandent de situer l'analyse dans un cadre empirique circonscrit (Quivy & Van Campenhoudt, 2011).



1.1. Population cible et échantillonnage

La population d'étude comprend trois catégories d'acteurs impliqués dans le processus éducatif :

- les élèves des classes de Troisième et de Terminale, principaux sujets de la recherche ;
- les enseignants des matières spécifiques ou d'orientation ;
- le personnel administratif (CPE, surveillants généraux ou maîtres d'internat, proviseurs).

L'échantillon des élèves a été constitué selon la méthode des quotas, permettant d'assurer une représentativité relative en fonction du sexe et du niveau d'étude (Grawitz, 2001). Il représente 20 % de la population de base et comprend 230 élèves, dont 152 en classe de Troisième et 78 en Terminale, avec une répartition équilibrée entre 112 garçons et 118 filles.

1.2. Approche méthodologique

Dans une perspective de triangulation méthodologique (Denzin, 1978), l'étude a adopté une approche mixte combinant des méthodes quantitatives et qualitatives.

D'une part, l'enquête quantitative a consisté en l'administration d'un questionnaire structuré aux élèves. Selon De Singly (2016), le questionnaire constitue un outil pertinent pour recueillir des données standardisées et comparables à grande échelle. Les items ont porté sur les expériences pédagogiques, les niveaux de performance, les perceptions des matières spécifiques et le cadre d'enseignement.

D'autre part, une approche qualitative a été menée auprès des enseignants et des responsables d'établissement à travers des entretiens semi-directifs. Ce choix méthodologique s'inscrit dans la tradition compréhensive qui vise à saisir les représentations et les logiques d'action des acteurs (Blanchet & Gotman, 2015). Le guide d'entretien était structuré autour de quatre axes : l'organisation pédagogique, les obstacles à l'apprentissage, le rôle des praticiens et les représentations de la réussite scolaire.

1.3. Traitement et analyse des données

Les données quantitatives ont été traitées à l'aide du logiciel SPSS. L'analyse a mobilisé des statistiques descriptives ainsi que des tests d'association, notamment le test du Khi-deux, recommandé pour examiner les relations entre variables qualitatives (Howell, 2013). Cette approche permet d'identifier l'existence d'un lien statistiquement significatif entre les facteurs de motivation extrinsèque et la performance scolaire.

Les données qualitatives ont fait l'objet d'une analyse thématique visant à dégager des catégories interprétatives et à comprendre les dynamiques sous-jacentes aux discours recueillis (Paillé & Mucchielli, 2012).

1.4. Finalité de l'enquête

Conformément à une posture analytique articulant données empiriques et interprétation sociologique (Bourdieu, 1993), la visée de cette enquête est de dégager des lignes explicatives concernant l'écart observé entre les performances scolaires, les déclarations des acteurs éducatifs et les conditions effectives d'apprentissage. Elle cherche ainsi à éclairer les mécanismes motivationnels et institutionnels à l'œuvre dans les classes d'examen du département d'Alépé.

2. Résultats et discussion

Afin de répondre à la question de recherche, les données recueillies ont fait l'objet d'un double traitement analytique. D'une part, une analyse descriptive a permis de dégager les principales tendances relatives aux conditions d'apprentissage, aux niveaux de performance scolaire et aux facteurs contextuels.

D'autre part, une analyse inférentielle a été mobilisée afin d'examiner les relations entre les facteurs de motivation extrinsèque et le rendement scolaire des élèves. L'ensemble des résultats obtenus est ensuite discuté à la lumière du cadre théorique mobilisé et des travaux antérieurs, en vue d'en apprécier la portée et les implications.

2.1. Résultats de l'analyse descriptive et analyse inférentielle

2.1.1. Analyse descriptive

Figure 1 : Montrant l'environnement scolaire propice à l'apprentissage scolaire des élèves

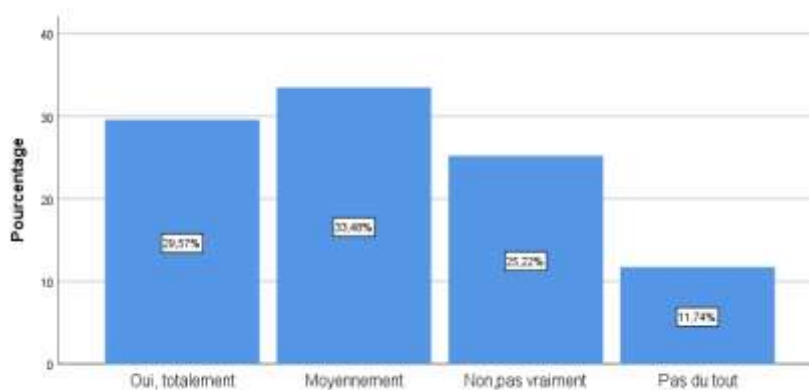


Figure n°23: montrant l'environnement scolaire (infrastructures, ambiance, disponibilité des enseignants) propice à l'apprentissage scolaire des élèves.

Source : Enquête, 2024



L'analyse de la figure ci-dessus montre la perception des élèves quant à leur environnement scolaire et son impact sur leur apprentissage. 33,48 % des élèves déclarent que leur environnement scolaire est moyennement favorable à leur apprentissage, tandis que 29,57 % estiment que leur cadre scolaire est totalement propice à leur réussite académique. Par ailleurs, 25,22 % des élèves indiquent ne pas être pleinement satisfaits de leur environnement scolaire, et 11,74 % affirment que leur cadre d'apprentissage n'est pas du tout adapté à leurs apprentissages scolaires.

Dans le département d'Alépé, les conditions matérielles et infrastructurelles constituent un élément récurrent des situations d'apprentissage observées dans les établissements scolaires. L'environnement scolaire se caractérise par des contraintes liées à l'état et à la disponibilité des équipements pédagogiques et sanitaires, ainsi qu'à l'organisation des espaces scolaires. Ces éléments structurent les conditions quotidiennes de scolarisation et participent à la manière dont les élèves investissent le travail scolaire.

Par ailleurs, le temps consacré aux apprentissages apparaît étroitement articulé aux obligations familiales, ce qui influe sur les possibilités de travail personnel des élèves en dehors du cadre scolaire. L'articulation entre les exigences scolaires et les responsabilités domestiques contribue ainsi à façonner les parcours d'apprentissage. À cela s'ajoutent des conditions matérielles marquées par l'absence ou l'insuffisance de certaines infrastructures de base, telles que les clôtures, les toilettes ou les équipements pédagogiques, qui interviennent dans l'organisation des activités scolaires et dans la présence des élèves au sein de l'établissement.

Ces éléments sont évoqués par les élèves eux-mêmes, comme l'illustre ce témoignage d'un élève de Troisième :

Les conditions d'études à la maison ne sont pas favorables à cause des travaux ménagers. Aussi, il n'y a pas de clôture à l'école, ni de toilette, les tableaux sont dégradés, pas de table-banc, ainsi que les robinets pour boire de l'eau ». (Yapi, élève en classe de 3^{ème} au lycée moderne de Montézo). Aussi, quant à l'élève Ahou en classe de 3^{ème} au collège d'Oglhwapo déclarent : « Les profs sont jeunes, à part celui d'histoire-géo, donc ça me motive. Côté infrastructure, manque de clôture avec les serpents qui y sont souvent, les hommes et les animaux qui y passent dans la cour de l'école et puis les toilettes sont sales, souvent des préservatifs dans les salles de classes.

Pris ensemble, ces constats permettent de décrire un environnement scolaire dans lequel les conditions matérielles et organisationnelles participent à la structuration des situations d'apprentissage, en influençant la disponibilité des élèves pour le travail scolaire et leur engagement dans les activités pédagogiques.

Dans le prolongement de cette description des conditions matérielles et organisationnelles de l'environnement scolaire, l'analyse se focalise plus précisément sur l'accès des élèves aux ressources nécessaires aux apprentissages, en particulier dans les matières spécifiques ou d'orientation. En effet, la disponibilité des supports pédagogiques et des dispositifs d'accompagnement constitue un élément structurant des situations d'apprentissage et des modalités d'investissement scolaire. L'exploitation des données recueillies permet ainsi d'objectiver les niveaux d'accès à ces ressources et d'en apprécier la répartition au sein de la population enquêtée.

Figure n°2 : Montrant l'accès aux ressources nécessaires pour exceller dans ces matières

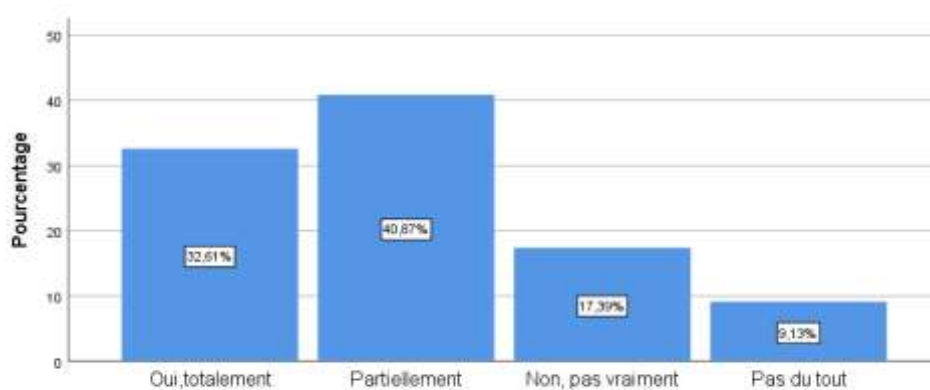


Figure n°28: Montrant l'accès aux ressources (livres, cours particuliers, internet) nécessaires pour exceller dans ces matières

Source : Notre Enquête, 2024

L'analyse ci-dessus montre l'accès aux ressources nécessaires pour exceller dans ces matières, 40,87 % déclarent « partiellement » avoir accès aux ressources nécessaires pour exceller dans leurs matières spécifiques ou d'orientation, contre 32,61 % qui estiment bénéficier « totalement » d'un accès aux ressources nécessaires pour exceller dans leurs matières spécifiques. Cependant, 17,39% « affirment ne pas vraiment avoir accès aux ressources nécessaires pour exceller dans ces matières et 9,13 % indiquent « pas du tout » accès aux ressources pédagogiques. Ces résultats montrent que la majorité des élèves ont un accès insuffisant aux ressources pour exceller dans leur matière spécifique ou d'orientation. Ce manque d'accès représente une contrainte pour exceller dans les matières spécifiques ou d'orientation. « Manque de ressources scolaires et de bibliothèque à l'école. Je veux que les cours de renforcement soient gratuits et dans toutes les matières ». (O.N, élève en classe de terminale D ; Lycée moderne de Montézo).

Les discours des élèves mettent en évidence des attentes liées à l'accès aux ressources pédagogiques et aux dispositifs de soutien à l'apprentissage, notamment dans les matières

spécifiques ou d'orientation. L'attention portée à la disponibilité des supports scolaires, des espaces de travail et des cours de renforcement traduit la place accordée par les apprenants aux conditions matérielles dans leurs parcours scolaires. Dans ce contexte, les performances observées, en particulier dans les disciplines scientifiques, s'inscrivent dans un environnement marqué par des niveaux d'accès différenciés aux ressources éducatives. Cette exigence d'équité révèle une forme d'engagement critique, illustrant que l'élève ne se limite pas à une posture strictement réceptrice, mais devient un acteur potentiel du changement éducatif (Gagné & Archambault, 1987 ; Dubet, 2002). En ce sens, cette volonté de rééquilibrage appelle à la mise en œuvre de dispositifs institutionnels favorisant l'équité, l'accessibilité et la reconnaissance des trajectoires singulières. Par ailleurs, les résultats obtenus dans les matières scientifiques demeuraient également faibles dans les matières scientifiques.

Figure n°3 : Répartition des élèves selon leur dernier résultat dans les matières spécifiques ou d'orientation

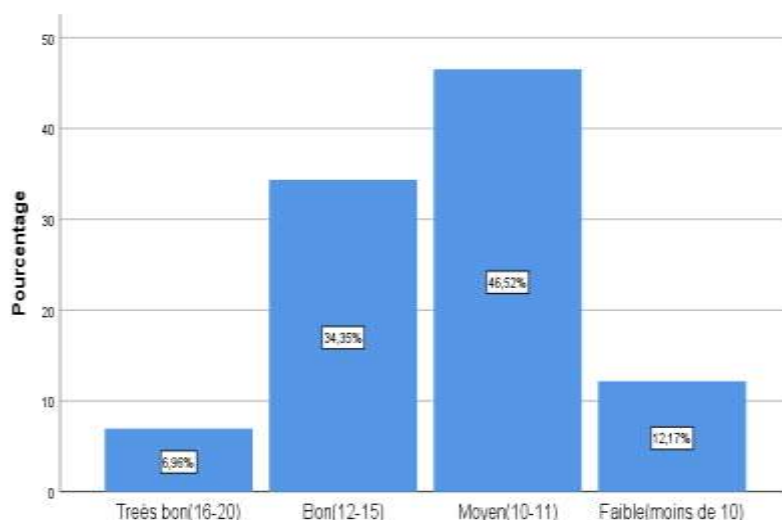


Figure n°30: Montrant le dernier résultat dans les matières spécifiques ou d'orientation

Source : Notre Enquête ,2024

L'analyse de la figure ci-dessus met en lumière la répartition des résultats des élèves dans les matières spécifiques ou d'orientation. 46,52 % des élèves ont obtenu des résultats moyens (10-11), ce qui représente la majorité des cas. Ainsi, 34,35 % affichent des résultats bons (12-15), indiquant une performance académique satisfaisante. En revanche, 12,17 % des élèves ont des résultats faibles (moins de 10), tandis que 6,96 % atteignent un niveau très bon (16-20). Ce résultat montre que la quasi-totalité des élèves, c'est-à-dire 46,52 %, présente un rendement faible.

Comme l'annonce Hervé, élève en classe de 3^{ème} au lycée moderne d'Alépé : « Mais, les notes ne sont pas meilleures, ma moyenne a été toujours autour de 11. J'ai aussi échoué à l'examen blanc ».

Les élèves affirment une performance scolaire moyenne. Cela se traduit par les moyennes stables entre 10 et 11 indiquant une performance située entre 10 et 11, qui dénote une constance dans l'effort. Cela s'apparente au concept de persévérance scolaire (Viau, 2009). En conséquence, cela révèle une forme de résilience passive, où l'élève parvient à maintenir un niveau acceptable sans interruption notable.

2.2. Analyse inférentielle

Si l'analyse précédente a permis de décrire les conditions d'apprentissage des élèves ainsi que les principales tendances observées en matière de performances scolaires et de facteurs contextuels, la présente section vise à approfondir ces constats à travers une analyse inférentielle. Celle-ci a pour objectif d'examiner les relations entre certains facteurs de motivation extrinsèque, en particulier les récompenses et les encouragements, et le rendement scolaire des élèves. À cette fin, l'analyse s'appuie sur des traitements statistiques permettant d'identifier l'existence d'une association entre les variables étudiées, d'en tester la significativité et d'en apprécier l'intensité.

Tableau 4 : montrant les récompenses ou encouragements des élèves et leur degré de performance scolaire

		Performance élevée (12-20)	Performance moyenne (10-12)	Performance faible (moins de 10)	Total
Oui, régulièrement	Effectif	29	24	7	60
	% dans recevez-vous des récompenses ou encouragements pour vos bonnes performance scolaires ?	48,3%	40,0%	11,7%	100,0%
Rarement	Effectif	28	49	14	91
	% dans recevez-vous des récompenses ou encouragements pour vos bonnes performance scolaires ?	30,8%	53,8%	15,4%	100,0%
Jamais	Effectif	26	40	13	79
	% dans recevez-vous des récompenses ou encouragements pour vos bonnes performance scolaires ?	32,9%	50,6%	16,5%	100,0%
Total	Effectif	83	113	34	230

% dans recevez-vous des récompenses ou encouragements pour vos bonnes performances scolaires ?	35,9%	48,9%	14,7%	100,0%
--	-------	-------	-------	--------

Source : Notre Enquête, 2024

Le tableau de contingence n° 13 met en exergue le degré de récompenses et d'encouragements faites par les enseignants ou parents et leurs effets sur la performance scolaire des élèves dans les matières spécifiques ou d'orientation. 48,3 % déclarent « Oui, régulièrement » avoir reçu des récompenses et des encouragements de leurs enseignants ou parents et présentent une performance élevée (12-20 de moyenne), tandis que 40,0 % estiment avoir une Performance moyenne (10-12 de moyenne) et 10,5 % rapportent une Performance faible (moins de 10 de moyenne). En revanche, 43,8 % des élèves affirmant « Rarement » montrent une Performance moyenne (10-12de moyenne), 30,8 % indiquent une Performance élevée (12-20 de moyenne) et 15,4 % déclarent une Performance faible (moins de 10 de moyenne). De plus, parmi ceux qui ne déclarent « Jamais », 50,6 % affichent une Performance moyenne (10 -12 de moyenne), tandis que 32,9 % ont une Performance élevée (12-20 de moyenne) et 16,5 % une Performance faible (moins de 10 de moyenne).

Tableau5 : Tableau du test de khi-deux

	Valeur	ddl	Signification asymptotique (bilatérale)
khi-carré de Pearson	236,483 ^a	9	,000
Rapport de vraisemblance	18,225	9	,033
N d'observations valides	230		

a. 7 cellules (43,8%) ont un effectif théorique inférieur à 5. L'effectif théorique minimum est de.

Source : Notre Enquête ,2024

Tableau6 : Tableau de mesures symétriques

		Valeur	Signification approximative
Nominal par Nominal	Phi	1,012	,000
	V de Cramer	,584	,000
N d'observations valides		231	

c. Les statistiques de corrélation ne sont disponibles que pour les données numériques.

Source : Notre Enquête ,2024

Avec le test Khi-deux d'indépendance, on se rend compte que le lien entre les variables « Quel a été votre dernier résultat dans les matières spécifiques ou d'orientation ? » et « Recevez-vous des récompenses ou d'encouragements pour vos bonnes performances scolaires ? » est significatif au seuil de tolérance de 5 % à 9 degrés de liberté. En effet, 50 % des cellules du tableau de contingence ont un effectif théorique inférieur à 5. La valeur du khi-deux de Pearson calculée est de 236,483 et le Khi-deux tabulé est égal à 14,684. Ce qui permet de dire que ce



test est significatif. En d'autres termes, les résultats scolaires des élèves sont influencés par le degré de récompense ou d'encouragement venant des enseignants ou des parents des élèves dans les matières spécifiques ou d'orientation. Cependant, la valeur de V de Cramer (0,584) présente une association statistiquement significative. En général, plus cette valeur est proche de 1, plus la relation entre les variables est importante. En plus, la valeur $p = 0,000 < 0,05$ ce qui signifie que les tendances observées sont statistiquement significatives. Alors, l'hypothèse selon laquelle les facteurs de motivation extrinsèque ont une influence significative sur le rendement scolaire des élèves de classes d'examen dans les matières spécifiques ou d'orientation dans le département d'Alépé est confirmée. Ces résultats confirment que les facteurs de motivation extrinsèque ont une influence significative sur la performance scolaire des élèves les facteurs de motivation extrinsèque ont une influence significative sur la performance scolaire des élèves.

3. Discussion des résultats

Les résultats de l'analyse inférentielle confirment une relation statistiquement significative entre le degré de récompenses ou d'encouragements reçus par les élèves et leur niveau de performance scolaire dans les matières spécifiques ou d'orientation. Le test du khi-deux ($\chi^2 = 236,483$; $p < .000$) et la valeur élevée du V de Cramer ($V = .584$) indiquent une association forte entre les variables, validant l'hypothèse selon laquelle les facteurs de motivation extrinsèque influencent significativement le rendement scolaire.

Ces résultats corroborent les travaux de Déci et Ryan (1985), qui distinguent la motivation extrinsèque comme étant liée à des contingences externes telles que les récompenses, les encouragements ou la reconnaissance sociale. Dans le cadre scolaire, ces éléments agissent comme des stimuli régulateurs du comportement académique, en particulier chez les élèves en phase d'examen, où la pression de performance est accentuée.

Par ailleurs, Viau (2009) souligne que la motivation extrinsèque peut être un levier efficace lorsque l'élève perçoit les récompenses comme valorisantes et cohérentes avec ses efforts. Le fait que 48,3 % des élèves ayant reçu régulièrement des encouragements affichent une performance élevée (12–20) illustre ce mécanisme de renforcement positif, qui stimule l'engagement cognitif et affectif.

En revanche, les élèves déclarant ne jamais recevoir d'encouragements présentent une proportion plus élevée de performances moyennes ou faibles, ce qui rejoint les observations de Eccles et Wigfield (2002) sur le rôle des attentes sociales et du soutien environnemental dans



la régulation motivationnelle. L'absence de reconnaissance peut induire une forme d'amotivation, caractérisée par une perte de sens et une baisse de l'investissement scolaire.

Enfin, ces résultats s'inscrivent dans une logique interactionniste, où les pratiques pédagogiques, les attitudes parentales et les conditions institutionnelles convergent pour moduler la dynamique motivationnelle des élèves (Gagné & Archambault, 1987 ; Fréchette-Simard et al., 2019).

Conclusion

La présente étude avait pour ambition d'examiner l'influence des facteurs de motivation extrinsèque sur le rendement scolaire des élèves de Troisième et de Terminale dans le département d'Alépé, à la lumière de la théorie de l'autodétermination de Deci et Ryan (1985). À travers une enquête quantitative menée auprès de 230 élèves et l'utilisation d'analyses statistiques descriptives et inférentielles, elle a permis d'établir des liens significatifs entre les conditions d'apprentissage, les pratiques d'encouragement et les performances scolaires dans les matières d'orientation.

Les résultats mettent en évidence un environnement éducatif caractérisé par des contraintes matérielles et un accès inégal aux ressources pédagogiques, éléments associés à des performances globalement moyennes, en particulier dans les disciplines scientifiques. Surtout, l'analyse inférentielle confirme l'existence d'une relation statistiquement significative entre les encouragements reçus et le niveau de performance, montrant que certaines formes de motivation extrinsèque peuvent constituer un levier d'amélioration des résultats scolaires.

En définitive, ces conclusions soulignent l'importance des dynamiques motivationnelles dans la compréhension des écarts de performance en classes d'examen. Elles invitent à renforcer les pratiques pédagogiques valorisantes et les dispositifs de soutien scolaire afin de favoriser l'engagement et la réussite des élèves dans le contexte ivoirien.

Références bibliographiques

ASTOLFI Jean-Pierre, 2008, *La saveur des savoirs : disciplines et plaisir d'apprendre*, Paris, ESF Éditeur, 192 p.

BARRÈRE Anne, 2003, *Travailler à l'école : que font les élèves et les enseignants du secondaire ?* Presses Universitaires de Rennes, Rennes, 256 p.

BAUTIER Élisabeth, RAYOU Patrick, 2009, *Les inégalités d'apprentissage : programmes, pratiques et malentendus scolaires*, Paris, Presses Universitaires de France, 208 p.



BLANCHET Alain, GOTMAN Anne, 2015 (1^{re} éd. 1992), *L'entretien : l'enquête et ses méthodes*, 3^e éd., Paris, Armand Colin, 128 p.

BOURDIEU Pierre, 1993, *La misère du monde*, Paris, Seuil, 947 p.

CAMERON James, PIERCE W. David, 1994, « Reinforcement, reward, and intrinsic motivation: A meta-analysis », *Educational Psychology Review*, vol. 6, n°1, p. 1-42.

CRAHAY Marcel, 2006, *L'école peut-elle être juste et efficace ? De l'égalité des chances à l'égalité des acquis*, Bruxelles, De Boeck, 378 p.

DE SINGLY François, 2016 (1^{re} éd. 1992), *Le questionnaire : l'enquête et ses méthodes*, 3^e éd., Paris, Armand Colin, 128 p.

DECI Edward L., KOESTNER Richard, RYAN Richard M., 1999, « A meta-analytic review of experiments examining the effects of extrinsic rewards on intrinsic motivation », *Psychological Bulletin*, vol. 125, n°6, p. 627-668.

DENZIN Norman K., 1978, *The research act: A theoretical introduction to sociological methods*, 2nd ed., New York, McGraw-Hill, 370 p.

DSPS/MEN, 2023, *Résultats aux examens nationaux : BEPC et Baccalauréat (2020-2023)*, Abidjan, Direction de la Stratégie, de la Planification et des Statistiques, Ministère de l'Éducation Nationale.

DSPS/MENET, 2015, *Statistiques scolaires et indicateurs du système éducatif ivoirien*, Abidjan, Direction de la Stratégie, de la Planification et des Statistiques, Ministère de l'Éducation Nationale et de l'Enseignement Technique.

DUBET François, 2004, *L'école des chances : qu'est-ce qu'une école juste ?*, Paris, Seuil, 96 p.

DURU-BELLAT Marie, 2002, *Les inégalités sociales à l'école : genèse et mythes*, Paris, Presses Universitaires de France, 256 p.

ECCLES Jacquelynne S., WIGFIELD Allan, 2002, « Motivational beliefs, values, and goals », *Annual Review of Psychology*, vol. 53, p. 109-132.

FRÉCHETTE-SIMARD Catherine, PLANTE Isabelle, DUCHESNE Stéphanie, 2019, « Motivation scolaire et réussite académique : une analyse des facteurs contextuels », *Revue des sciences de l'éducation*, vol. 45, n°2, p. 45-68.

GAGNÉ Robert M., ARCHAMBAULT Jacques, 1987, *Psychologie et pédagogie*, Montréal, Éditions du Renouveau pédagogique, 312 p.



- GRAWITZ Madeleine, 2001, *Méthodes des sciences sociales*, 11e éd., Paris, Dalloz, 1019 p.
- HATTIE John, TIMPERLEY Helen, 2007, « The power of feedback », *Review of Educational Research*, vol.77, n°1, p. 81-112.
- HOWELL David C., 2013, *Statistical methods for psychology*, 8th ed., Belmont, Wadsworth, 773 p.
- KOUADIO Kouassi et al., 2020, « Conditions d'apprentissage et performances scolaires en Côte d'Ivoire », *Revue africaine des sciences de l'éducation*, vol. 12, n°2, p. 45-67.
- LEMIEUX Cyril, 2009, *Le devoir et la grâce : pour une analyse grammaticale de l'action*, Paris, Economica, 284 p.
- LEPPER Mark R., CORPUS Jennifer H., IYENGAR Sheena S., 2005, « Intrinsic and extrinsic motivational orientations in the classroom: Age differences and academic correlates », *Journal of Educational Psychology*, vol. 97, n°2, p. 184-196.
- MERLE Pierre, 2000, *Sociologie de l'évaluation scolaire*, Paris, Presses Universitaires de France, 256 p.
- ORGANISATION DES NATIONS UNIES POUR L'ÉDUCATION, LA SCIENCE ET LA CULTURE (UNESCO), 2015, *Éducation pour tous : Rapport mondial 2015*, Paris, UNESCO.
- PAILLÉ Pierre, MUCCHIELLI Alex, 2012, *L'analyse qualitative en sciences humaines et sociales*, 3e éd., Paris, Armand Colin, 424 p.
- PERRENOUD Philippe, 1998, *Construire des compétences dès l'école*, Paris, ESF Éditeur, 128 p.
- POURTIER Sylvain, 2010, *L'éducation en Afrique : entre défis démographiques et enjeux de développement*, Paris, Karthala, 320 p.
- QUIVY Raymond, VAN CAMPENHOUDT Luc, 2011 (1re éd. 1988), *Manuel de recherche en sciences sociales*, 4e éd., Paris, Dunod, 288 p.
- RESEN, 2009, *Rapport d'état du système éducatif national de la Côte d'Ivoire : Pour une politique éducative plus inclusive et plus efficace*, Abidjan, Ministère de l'Éducation Nationale, 214 p.
- RYAN Richard M., DECI Edward L., 2000, « Intrinsic and extrinsic motivations: Classic definitions and new directions », *Contemporary Educational Psychology*, vol.25, n°1, p. 54-67.
- SKINNER Burrhus Frederic, 1953, *Science and human behavior*, New York, Macmillan, 461 p.
- VERSPOOR Adriaan, 2008, *At the crossroads: Choices for secondary education in sub-Saharan Africa*, Washington, DC, World Bank, 342 p.
- VIAU Rolland, 2009, *La motivation en contexte scolaire*, 2e éd., Bruxelles, De Boeck, 286 p.