

# Journal International des Sachants

REVUE SCIENTIFIQUE  
PLURIDISCIPLINAIRE



Journal International  
des Sachants



Fréquence  
**TRIMESTRIELLE**

ISSN-P : 3079-3009

ISSN-L : 3079-3017

[www.revuejds.net](http://www.revuejds.net)

[info@revuejds.net](mailto:info@revuejds.net)

**Volume 2,  
Numéro 1,  
Février 2026**





**Journal International  
des Sachants**



**Revue scientifique pluridisciplinaire**

**ISSN-P: 3079-3009**

**ISSN-L: 3079-3017**

**Site web: <https://revuejds.net/>**

**Email : [revuejds@gmail.com](mailto:revuejds@gmail.com)**

**Publié en Open Access**



**Abidjan, République de Côte d'Ivoire**

**ISSN-P: 3079-3009**

**ISSN-L: 3079-3017**

## INDEXATIONS ET REFERENCEMENTS INTERNATIONAUX

Pour toutes informations sur les indexations et référencements internationaux du **Journal International des Sachants (JDS)**, consultez les bases de données ci-dessous :



<https://sjifactor.com/passport.php?id=24370>



<https://journalseeker.researchbib.com/view/issn/3079-3009>



<https://ascidatabase.com/masterjournalist.php?v=3079-3009>



<https://ipindexing.com/journal-details/Journal-International-des-Sachants-/2526>



<https://www.entrevues.org/revues/journal-international-des-sachants/>

**Impact factor : SJIF 2026 : 5.329**

ISSN-P: 3079-3009

ISSN-L: 3079-3017

REVUE ELECTRONIQUE

## **Journal International des Sachants (JDS)**

**Revue Scientifique pluridisciplinaire**

ISSN-P: 3079-3009 (Print ou imprimé)

ISSN-L: 3079-3017 (Online ou en Ligne)

### **Equipe Editoriale**

Directeur de publication : Les Éditions Croco

Rédacteur en chef : SANOGO Tiantio Epouse BAMBA, INSAAC, Côte d'Ivoire

Chargé de diffusion et de marketing : ETTIEN N'Doua Etienne, UFHB, Côte d'Ivoire

Webmaster : KOUAKOU Kouadio Sanguen, UAO, Côte d'Ivoire

### **Comité Scientifique**

ADOUBI Thierry Hugues, Maître conférences, Université Alassane Ouattara ;

ALLABA Djama Ignace, Maître de Conférences, Université Félix Houphouët-Boigny ;

ASSEKA Tchoman François, Maître de conférences, Institut National Supérieur des Arts et de l'Action Culturelle (INSAAC) ;

ASSUÉ Yao Jean-Aimé, Maître de Conférences, Géographie, Université Alassane Ouattara ;

BA Idrissa, Professeur Titulaire, Université Cheikh Anta Diop ;

BAKAYOKO Mamadou, Maître de Conférence, Université Alassane Ouattara ;

BAMBA Mamadou, Professeur titulaire, Université Alassane Ouattara ;

DIARRASSOUBA Bazoumana, Maître de conférences, Université Alassane Ouattara ;

FAYE Valy, Maître de Conférences, Université Cheikh Anta Diop de Dakar ;

KAMARA Adama, Maître de Conférences, Université Alassane Ouattara ;

KAZON Diescieu Aubin Sylvère, Maître de Conférence, Université Félix Houphouët-Boigny ;

KOUASSI Kouakou Siméon, Professeur titulaire, Université de San-Pedro ;

N'DAH Didier, professeur titulaire, Université d'Abomey-Calavi ;

OULAI Jean-Claude, Professeur titulaire, Communication, Université Alassane Ouattara ;

SARR Nissire Mouhamadou, Maître de Conférences, Université Cheikh Anta Diop ;

SILUE Oumar, Maître conférences, Université Alassane Ouattara ;

TOPPE Eckra Lath, Maître de conférences, Université Alassane Ouattara ;

**ISSN-P: 3079-3009**

**ISSN-L: 3079-3017**

## **Comité de lecture**

AYENON Séka Fernand, Maître de Conférences, Université Félix Houphouët-Boigny ;  
 KANGA Kouakou Hermann Michel, Maître de Conférences, Université Alassane Ouattara ;  
 KAZON Diescieu Aubin Sylvère, Maître de Conférences, Université Félix Houphouët-Boigny ;  
 KONAN Koffi Syntor, Maître de Conférences, Université Alassane Ouattara ;  
 MAMADOU Bamba, Maître de Conférences, Université Alassane Ouattara ;  
 MEITÉ Ben Soualiou, Maître de Conférences, Université Félix Houphouët-Boigny ;  
 OZOUKOU Koudou François, Maître-Assistant, Université Alassane Ouattara ;  
 SIDIBÉ Moussa, Maître de conférences, Université Alassane Ouattara ;  
 SILUE N'tchabétien Oumar, Maître de Conférences, Université Alassane Ouattara ;  
 TRAORE Amadou, Maître de Conférences, Université de Ségou

## **Comité de rédaction**

AHOUE Jean-Jacques, Assistant, Université de San-Pedro ;  
 ASSEKA Tchoman François Maître de conférences, Institut National Supérieur des Arts et de  
 l'Action Culturelle (INSAAC) ;  
 BALDÉ Yoro Mamadou, Maître-Assistant, FASTEF, Université Cheikh Anta Diop de Dakar ;  
 BAMBA Fatoumata, Maître Assistant, Université Péléforo Gon Coulibaly ;  
 BROU N'Goran Alphonse, Maître-Assistant, Université Alassane Ouattara ;  
 COULIBALY Wayarga, Assistant, Université Félix Houphouët-Boigny ;  
 COULIBALY Yallamoussa, Assistant, Université Alassane Ouattara ;  
 DAO Salifou, Assistant, Institut National Supérieur des Arts et de l'Action Culturelle  
 (INSAAC) ;  
 DJE Yao Lopez, Assistant, Université Alassane Ouattara ;  
 DJIGUE Sidjé Edwige Françoise, Maître-Assistante, Université Alassane Ouattara ;  
 DJOKOURI Innocent, Maître-Assistante, Université Péléforo Gon Coulibaly ;  
 GBOLA serge Arnaud, Maître Assistant, Institut National Supérieur des Arts et de l'Action  
 Culturelle (INSAAC) ;  
 EHILE Kadja Olivier Maître-Assistant, Institut National Supérieur des Arts et de l'Action  
 Culturelle (INSAAC) ;  
 GUEYE Yoro Emmanuel, Maitre-Assistant, Institut National Supérieur des Arts et de l'Action  
 Culturelle (INSAAC) ;

**ISSN-P: 3079-3009**

**ISSN-L: 3079-3017**

KAZIO Djidjé Jean-Jacques, Assistant, Université de Bondoukou ;  
KONE Kiyali, Maître Assistant, Université Péléforo Gon Coulibaly ;  
KONE Kpassigué Gilbert, Maître-Assistant, Université Alassane Ouattara ;  
KONE Tchima Rolland, Maître-Assistant, Université Alassane Ouattara ;  
KONE Tiégbè Gaston, Maître-Assistant, Institut National Supérieur des Arts et de l'Action Culturelle (INSAAC) ;  
KOUAME Affoua Eugénie, Assistante, IHAAA, Université Félix Houphouët-Boigny ;  
LOBA Léon Fabrice, Attaché de Recherche, Institut d'Histoire d'Art et d'Archéologie Africain (IHAAA) ;  
MOULARET Renaud-Guy Ahioua, Maître-Assistant, Institut National Supérieur des Arts et de l'Action Culturelle (INSAAC) ;  
N'DAYE El Hadj Amadou Ba, Maître-Assistant, FASTEFA, Université Cheikh Anta Diop de Dakar ;  
SANOGO Tiantio épouse BAMBAL, Maitre-Assistante, Institut National Supérieur des Arts et de l'Action Culturelle (INSAAC) ;  
SYLLA Makémissa, Assistante, Université Alassane Ouattara ;  
TIE BI Galla Guy Rolland Maître-Assistant, Université Félix Houphouët-Boigny ;  
TOURE Gninin Aïcha, Maître-Assistante, Université Félix Houphouët-Boigny ;  
TOURE Kignigouoni Dieudonné Espérance, Maitre-Assistant, Institut National Supérieur des Arts et de l'Action Culturelle (INSAAC) ;  
TRAORE Fanta, Assistante, Université Alassane Ouattara ;  
TRAORE Sogotiènin Ramata, Maître-Assistant, Université Péléforo Gon Coulibaly ;  
YAO Elisabeth, Maître-Assistante, Université Alassane Ouattara ;  
YOKORE Zibé Nestor, Maître-Assistant, Institut National Supérieur des Arts et de l'Action Culturelle (INSAAC) ;  
ZABSONRE Moussa, Maître-Assistant, Université Yembila Abdoulaye Toguyeni.

## COORDINATEUR GENERAL DU NUMERO :

**AYENON Séka Fernand**  
Maître de conférences CAMES,  
Université Félix Houphouët-Boigny

.....

### Contacts JDS

Site web: <https://revuejds.net/>  
Email : [revuejds@gmail.com](mailto:revuejds@gmail.com)  
Tél. : + 225 0779360611 / 07480453267

.....

### Indexations et référencements internationaux :

**Sjifactor:** <https://sjifactor.com/passport.php?id=24370>

**ARI :** <https://journalseeker.researchbib.com/view/issn/3079-3009>

**ASCI:** <https://ascidatabase.com/master/journallist.php?v=3079-3009>

**IPIndexing:** <https://ipindexing.com/journal-details/Journal-International-des-Sachants-2526>

**Ent'revues:** <https://www.entrevues.org/revues/journal-international-des-sachants>

**Impact factor : SJIF 2026 : 5.329**

**ISSN-P: 3079-3009**

**ISSN-L: 3079-3017**

## PRESENTATION DE JDS

**Le Journal International des Sachants (JDS)** est une revue scientifique pluridisciplinaire dédiée à la valorisation et à la vulgarisation des résultats de recherches innovantes, de découvertes de pointe et de productions scientifiques originales et pertinentes dans divers domaines scientifiques. Disposant de comité scientifique et de lecture, la revue **JDS** offre ainsi aux chercheurs du monde entier, une plateforme de publication de haute qualité en favorisant le partage des connaissances et de la collaboration au sein de la communauté scientifique.

**JDS** est une revue évaluée par des pairs (*blind peer review*) et en libre accès "*Open access*" relevant des Editions Croco. Il publie les articles dans le domaine des Sciences Humaines et Sociales ; Langues et littérature ; Art, patrimoine et culture ; Sciences du Langage et de la Communication ; Sciences Economiques et de Gestion ; Sciences politiques et Juridiques. Dans sa vision d'ouverture, **JDS** encourage la collaboration interdisciplinaire entre les chercheurs de tous les pays africains et du monde.

Les articles proposés doivent respecter la ligne éditoriale de la revue. Ils doivent être originaux et n'avoir jamais fait l'objet d'une acceptation pour publication dans une autre revue à comité de lecture. Ils sont soumis à une sélection initiale par l'éditeur, puis à un processus rigoureux d'évaluation par les pairs en double aveugle avant publication.

## **PROTOCOLE DE REDACTION DE JDS**

*Le Journal International des Sachants (JDS)* n'accepte que des articles inédits et originaux dans diverses langues notamment en allemand, en anglais, en espagnol et en Français. Le manuscrit est remis à deux instructeurs, choisis en fonction de leurs compétences dans la discipline. Le secrétariat de la rédaction communique aux auteurs les observations formulées par le comité de lecture ainsi qu'une copie du rapport, si cela est nécessaire. Dans le cas où la publication de l'article est acceptée avec révisions, l'auteur dispose alors d'un délai raisonnable pour remettre la version définitive de son texte au secrétariat de la revue

### **Structure générale de l'article :**

Le projet d'article doit être envoyé sous la forme d'un document Word, police Times New Roman, taille 12 et interligne 1,5 pour le corps de texte (sauf les notes de bas de page qui ont la taille 10 et les citations en retrait de 2 cm à gauche et à droite qui sont présentées en taille 11 avec interligne 1 ou simple). Le texte doit être justifié et ne doit pas excéder 18 pages. Le manuscrit doit comporter une introduction, un développement articulé, une conclusion et une bibliographie.

### **Présentation de l'article :**

- Le titre de l'article (15 mots maximum) doit être clair et concis. De taille 14 pts gras, il doit être centré.
- Juste après le titre, l'auteur doit mentionner son identité (Prénom et NOM en gras et en taille 12), ses adresses (institution, e-mail, pays et téléphones en italique et en taille 11)
- Le résumé (200 mots au maximum) présenté en taille 10 pts ne doit pas être une reproduction de la conclusion du manuscrit. Il est donné à la fois en français et en anglais (abstract). Les mots-clés (05 au maximum, taille 10pts) sont donnés en français et en anglais (key words)
- Le texte doit être subdivisé selon le système décimal et ne doit pas dépasser 3 niveaux exemples : (1. - 1.1. - 1.2. ; 2. - 2.1. - 2.2. - 2.3. - 3. - 3.1. - 3.2. etc.)
- Les références des citations sont intégrées au texte comme suit : (L'initial du prénom suivi d'un point, nom de l'auteur avec l'initiale en majuscule, année de publication suivie de deux points, page à laquelle l'information a été prise). Ex : (A. Kouadio, 2000 : 15).
- La pagination en chiffre arabe apparait en haut de page et centrée.
- Les citations courtes de 3 lignes au plus sont mises en guillemet français («...»), mais sans italique.

**N.B.** : Les caractères majuscules doivent être accentués. Exemple : État, À partir de ...

**ISSN-P: 3079-3009**

**ISSN-L: 3079-3017**

### Références bibliographiques

Ne sont utilisées dans la bibliographie que les références des documents cités. Les références bibliographiques sont présentées par ordre alphabétique des noms d'auteur. Les divers éléments d'une référence bibliographique sont présentés comme suit : NOM et Prénom (s) de l'auteur, Année de publication, zone titre, lieu de publication, zone éditeur, pages (p.) occupées par l'article dans la revue ou l'ouvrage collectif.

Dans la zone titre, le titre d'un article est présenté entre guillemets et celui d'un ouvrage, d'un mémoire ou d'une thèse, d'un rapport, d'une presse écrite est présenté en italique. Dans la zone éditeur, on indique la maison d'édition (pour un ouvrage), le Nom et le numéro/volume de la revue (pour un article). Au cas où un ouvrage est une traduction et/ou une réédition, il faut préciser après le titre le nom du traducteur et/ou l'édition (ex : 2<sup>nde</sup> éd.).

Les références des sources d'archives, des sources orales et les notes explicatives sont numérotées en série continue et présentées en bas de page.

- Pour les sources orales, réaliser un tableau dont les colonnes comportent un numéro d'ordre, nom et prénoms des informateurs, la date et le lieu de l'entretien, la qualité et la profession des informateurs, son âge ou sa date de naissance et les principaux thèmes abordés au cours des entretiens. Dans ce tableau, les noms des informateurs sont présentés en ordre alphabétique
- Pour les sources d'archives, il faut mentionner en toutes lettres, à la première occurrence, le lieu de conservation des documents suivi de l'abréviation entre parenthèses, la série et l'année. C'est l'abréviation qui est utilisée dans les occurrences suivantes :

Ex. : Abidjan, Archives nationales de Côte d'Ivoire (A.N.C.I), 1EE28, 1899.

- Pour les ouvrages, on note le NOM et le prénom de l'auteur suivis de l'année de publication, du titre de l'ouvrage en italique, du lieu de publication, du nom de la société d'édition et du nombre de page.  
Ex : LATTE Egue Jean-Michel, 2018, *L'histoire des Odzukru, peuple du sud de la Côte d'Ivoire, des origines au XIX<sup>e</sup> siècle*, Paris, L'Harmattan, 252 p.
- Pour les périodiques, le NOM et le(s) prénom(s) de l'auteur sont suivis de l'année de la publication, du titre de l'article entre guillemets, du nom du périodique en italique, du numéro du volume, du numéro du périodique dans le volume et des pages.  
Ex : BAMBA Mamadou, 2022, « Les Dafing dans l'évolution économique et socio-culturelle de Bouaké, 1878-1939 », *NZASSA*, N°8, p.361-372.

**NB :** Le non-respect de ces recommandations ci-dessus conduit au rejet systématique du manuscrit.

## SOMMAIRE

### SECTION 1 : LANGUES & LITTERATURE

#### Etudes germaniques

1. **Umwandlung von Sprichwörtern in Slogans im Werbediskurs:  
eine Untersuchung einiger deutscher Slogans**  
Égni Stéphane Dieudonné ÉNIGNI & Eppié Augustine Michaela BONGBA ..... 1-17

#### Etudes hispaniques

2. **La Contrarreforma y la devoción popular en la España del Siglo de Oro**  
GONKALIE Gbana Francis ..... 18-31
3. **Políticas públicas y atención a las mujeres víctimas  
de violencia machista en España**  
Kassoum SORO..... 32-48
4. **Estética de lo abyecto en la familia de pascual Duarte de Camilo José Cela**  
Oumar MANGANE..... 49-64
5. **El dilema cubano, entre “revolución” y apertura al mundo**  
Dogba Léonce BAWA..... 65-78
6. **La trahison comme acte de libération dans reivindicación  
del conde don Julián de Juan Goytisolo**  
Christine Abenan SIGNO..... 79-86
7. **La crisis económica de 2008 y su repercusión sociopolítica en España**  
Kouadio Stéphane-Yannick KONAN..... 87-98

#### Lettres Modernes

8. **« Miss lolos » de Frédéric Éhui Meiway :  
un discours hétérogène au service de l’expressivité**  
Bini Kouamé PRAO, Yao Gatien KONAN & Tchékpoho SORO ..... 99-111

### SECTION 2 : COMMUNICATION, ARTS, CULTURE ET PATRIMOINE

#### Sciences du langage et de la communication

9. **Industrialisation de la visibilité et reconfiguration du débat public  
dans l’émission Jakaarlo Bi**  
Alioune Badara GUEYE..... 112-127
10. **Appropriation des termes footballistiques en fulfulde  
au Nord-Cameroun : enjeux culturels**  
NGAOURI Landri & OLOWA Jean de Dieu..... 128-139
11. **Peuples Chamites versus Peuples Hébraïques :  
les Peuples de la Côte d’Ivoire**  
Ayé Clarisse HAGER-M’BOUA..... 140-163

- 12. Communication et Prospective pour une gestion durable des infrastructures d'utilité publique à l'Université Alassane Ouattara**  
DAGNOGO Gnéré Laetitia Blama &  
KOUAME-KONATE Aya Carelle Prisca..... 164-176
- 13. Précarité socio-économique et accès aux soins au CHU de Bouaké : apport de la communication sociale**  
Akissi Germaine KOUASSI & Nibé Dramane SILUÉ ..... 177-192
- 14. Typologies de phrases en tupuri : analyse syntaxique et usages sociolinguistiques**  
Jacqueline MAÏKAKE..... 193-205
- 15. Discursive Issues in Emmanuel Macron's Speeches on Leadership (2017-2022)**  
Ifedolapo Akinrinlola & Amos Iyiola..... 206-224

### Patrimoine, art, culture, cinéma & tourisme

- 16. La femme face à la tradition dans le film “ La jumelle” de Lanciné Diaby : entre combat et réalité de la femme**  
Olivier Kadja EHILE..... 225-236

## SECTION 3 : SCIENCES HUMAINES ET SOCIALES

### Archéologie

- 17. Stratégie coloniale et adaptations locales dans le royaume sanwi (sud-Côte d'Ivoire)**  
Ange Marius AKPO, TOURE Gninin Aïcha &  
ETTIEN N'Doua Etienne..... 237-250
- 18. Le littoral ivoirien : Berceau historique de l'Église catholique, inventaire patrimonial et perception contemporaine d'un héritage remarquable**  
ASSAKA Tatiana Larissa Sandrine &  
KIENON-KABORE Timpoko Hélène..... 251-267

### Histoire

- 19. Le dynamisme social du sexe féminin en Grèce classique Ve- IVe J.-C.**  
Fabrice OULAI..... 268-277
- 20. La politique étatique de la protection de l'environnement minier en Côte d'Ivoire (2000-2024)**  
Yhattey Hervé Thierry AGUIE..... 278-294
- 21. La Trajectoire de la filière industrielle du cycle au Burkina Faso, de 1963 à 2009**  
Eloge MIEHI & Richard Gouedan MEIGNAN ..... 295-311
- 22. L'espace rural à l'épreuve de l'exploitation forestière au Cameroun sous administration française (1921-1956)**  
Yannick ZO'OBO..... 312-321

- 23. Être de son temps ou s'affirmer comme monde.  
Les étudiants africains à Dakar (années 1950-1970)**  
Mamadou Yéro BALDE..... 322-339
- 24. La gestion coloniale de l'assainissement de la ville d'Aboisso, 1913-1926**  
N'GUESSAN ROKIA BOUBACARD ÉPOUSE ANOH,  
ESSEY Bonzou Ella épouse OHOUO & BAKAYOKO Nonama Rockya..... 400-414

### Géographie

- 25. Impacts de l'orpillage légal sur les écosystèmes préforestiers  
dans le département de Katiola (Centre-Nord ivoirien)**  
N'Gromma Florent KOUADIO..... 415-430
- 26.« Effets structurants » du Train Express Régional (TER)  
à Dakar (Sénégal)**  
Awa FALL..... 431- 452
- 27. Gestion intégrée des ressources en eau de la commune de Medina (Sénégal)**  
René Ndimag DIOUF..... 453- 464
- 28. Dynamique urbaine et développement économique à Korhogo  
(nord de la Côte d'Ivoire)**  
Konan Norbert KOFFI, Mariam DIOMANDE &  
Songuimadenin Siaka YEO..... 465-482
- 29. Mutation foncière et reconversion paysanne dans la sous-préfecture  
de Yamoussoukro**  
Achille Roger TAPE..... 483-496
- 30. Exposition au travail des enfants d'immigrants en milieu rural  
dans la sous-préfecture de Duékoué**  
Kouadio Arnaud Yao & GOHOUROU Florent..... 497-511
- 31. La morbidité infantile des infections respiratoires aiguës  
dans les districts sanitaires du V Baoulé de 2017 à 2022**  
SEDEHI Akissi Epiphane, TRA BI Zamblé Armand &  
KANGA Kouakou Hermann Michel..... 512-520

### Philosophie

- 32. Heidegger et la cybernétique : critique de la réduction  
de l'existence à la fonctionnalité**  
Mlan Kouakou Pierre ANZIAN..... 521-540
- 33. Essence de la pensée hobbesienne et rawlsienne dans  
la problématique du développement de l'Afrique**  
Kouadio Louis N'GUESSAN & Abraham Saint-Omer Koffi KOUAKOU..... 541-554
- 34. La palabre africaine : une expression de la démocratie**  
N'Guessan Jonas Kouassi..... 555-567

- 35. Cynisme politique et déshumanisation de l'homme dans le monde vécu aujourd'hui**  
Christophe ONGUENE ONGUENE..... 568-581
- 36. L'impérialisme extractiviste en Afrique**  
Kouadio YAO..... 582-597
- 37. L'oubli constitutif de la technique : déconstruire le paradigme technoscientifique**  
Gabriel VANNA..... 598-608
- 38. Quine et l'effondrement de l'épistémologie classique**  
Koffi Zahouo Alain & Koffi KOUASSI..... 609-622

### Anthropologie et sociologie

- 39. Le Togo dans le nouvel ordre géostratégique : diversification et enjeux de sécurité**  
Laré Batouth PENN..... 623-640
- 40. Entre racines ethniques et conscience nationale : dynamiques identitaires au Gabon contemporain**  
Steeve-Thierry BALONDJI..... 641-659
- 41. Les collectivités territoriales décentralisées et la gouvernance éducative à l'ère de la décentralisation au Cameroun**  
Simon Patou Simon..... 660-677
- 42. Motivation extrinsèque et performance scolaire en contexte ivoirien : une analyse du rendement des élèves de Troisième et de Terminale dans le département d'Alépé**  
AGUI Lobah Azouan Barthelemy & BLA Ypodé Guéaybomin Emmanuel..... 678-692
- 43. Représentations, croyances et pratiques sociales autour de la route et des accidents de la circulation en Côte d'Ivoire**  
KACOU Fato Patrice & GBOKO Kouadio Roger..... 693-706
- 44. Félix Houphouët Boigny et l'intégration des immigrés à Hiré, sud-ouest de la Côte d'Ivoire**  
Dabé Laurent OUREGA..... 707-725

### Criminologie

- 45. Délits Economiques à Lubumbashi : Enquête Proactive**  
MULUNDA TSHIEYA Lucien..... 726-737

**Psychologie**

- 46. Le rôle médiateur de la régulation émotionnelle entre stress et comportements à risque des mototaximens**  
Djiessi Makouam & Placide Mengoua..... 738-756
- 47. Modèles explicatifs du passage à l'acte des auteurs d'agression sexuelle : convergences, divergences, enjeux cliniques**  
Kaama Sandrine GOUNDJOA & Kaka KALINA..... 757-770
- 48. Vulnérabilité et résilience chez les enfants de mères dépressives : une étude qualitative en contexte hospitalier ivoirien**  
KOFFI Ekissi Jean Armel, Amalaman Franck Severin ANDO & KOFFI N'Guessan Williams..... 771-789

**Science de l'éducation**

- 49. Le système LMD au Mali : d'une adoption formelle à la quête d'une adaptation institutionnelle**  
Chiaka SAMAKÉ, Idrissa Soïba TRAORE & Mamadou KOUMARE ..... 790-804

**SECTION 4 : SCIENCES POLITIQUES ET JURIDIQUES****Sciences politiques et administratives**

- 50. La continuité des services publics administratifs à l'épreuve des théories et des faits : cas de la ville de Bukavu pendant l'occupation de l'AFC/M23**  
David CIZA, Pacifique Makuta MWAMBUSA,  
Joseph Munyabeni NYEMBO & Augustin Kahindo MUHESI ..... 805-813

**SECTION 5 : SCIENCES ECONOMIQUES ET DE GESTION**

- 51. Contribution du management participatif dans l'amélioration de la qualité des soins dans les établissements publics hospitaliers de Bamako**  
Zoubeirou HAROUNA, BERTHÉ Soungalo & DICKO Albadia Abdoulaye.... 814-831
- 52. Audit interne et prévention de la fraude sur les recettes du service recouvrement de la mairie de Bouaké**  
Gningninri Augustin KONE..... 832-848

**SECTION 6 : GEOSCIENCES**

- 53. Caractérisation géochimique des roches du socle panafricain de Dan Issa (Sud-Maradi, Niger) par fluorescence X**  
Ousmane Loumoumba MOUSSA MAHAMAN, Karimou DIA HANTCHI,  
Rachid BOUBACAR OUMAROU & Yaou BAKOYE..... 849-868

## Gestion intégrée des ressources en eau de la commune de Medina (Sénégal)

**René Ndimag DIOUF**

*Maître Assistant,*

*Laboratoire Mémoire, Métiers et Territoire d'Afrique (M2TA),*

*Département d'Histoire et de Géographie,*

*Faculté des Sciences et Technologies de l'Éducation et  
de la Formation (FASTEF),*

*Université Cheikh Anta DIOP de Dakar (Sénégal),*

*Email : [renendimag.diouf@ucad.edu.sn](mailto:renendimag.diouf@ucad.edu.sn)*

**Date de soumission :** 14-01-2026

**Date de publication :** 28-02-2026

### Résumé

La gestion durable des ressources en eau est l'un des défis majeurs pour l'humanité. Assurer un service en eau de qualité, suffisant et à la portée de tous devient une question cruciale pour les décideurs politiques et les professionnels du secteur et les usagers. L'objectif de ce travail est d'évaluer la pertinence de l'approche GIRE pour une gestion durable des ressources en eau dans la commune de Médina. Des enquêtes de terrain sur 120 ménages des quartiers de la commune ont été effectuées et un entretien avec les acteurs et les personnes ressources. Les données sont élaborées, collectées, traitées et analysées avec le logiciel de traitement de données statistiques Sphinx Plus<sup>2</sup>. Les résultats de cette étude ont révélé des dysfonctionnements dans la gestion de l'eau liés essentiellement à des défaillances structurelles et conjoncturelles notamment le manque de coordination entre les acteurs institutionnels (SEN'EAU, SONES, ONAS) et une participation communautaire encore marginale. Une implication de la population locale permettrait une meilleure gouvernance participative de l'eau dans la commune de Médina.

**Mots clés :** GIRE, gestion durable, dysfonctionnement, participation communautaire, Médina.

## Integrated water resource management of the municipality of medina (Senegal)

### Abstract

Sustainable water resource management is one of humanity's major challenges. Ensuring a sufficient and affordable supply of quality water for all is becoming a crucial issue for policymakers, water professionals, and users. The objective of this study is to assess the relevance of the Integrated Water Resources Management (IWRM) approach for the sustainable management of water resources in the municipality of Medina. Field surveys were conducted with 120 households in the municipality's neighborhoods, along with interviews with stakeholders and key informants. The data were compiled, collected, processed, and analyzed using the Sphinx Plus<sup>2</sup> statistical data processing software. The results of this study revealed dysfunctions in water management, primarily linked to structural and cyclical failures, including a lack of coordination among institutional actors (SEN'EAU, SONES, ONAS) and still marginal community participation. Involving the local population would allow for better participatory water governance in the municipality of Medina.

**Keyword:** IWRM, sustainable management, dysfunction, community participation, Medina.

## Introduction

L'eau en tant que ressource vitale et l'eau garantissant les moyens de subsistances par le biais de la production sont deux conditions nécessaires pour l'épanouissement socio-économique des populations (DGPRE, 2005 :23). Cette reconnaissance de la valeur de l'eau a été soulignée lors du sommet de Rio en 1992 (chapitre 18 de l'acte 21). L'objectif était d'assurer l'accès à une eau de qualité et en quantité suffisante pour l'ensemble de la population mondiale tout en respectant les besoins spécifiques des écosystèmes vitaux. Bien que la quantité d'eau sur la planète soit constante grâce au cycle hydrologique, « seulement 2,5 % de cette ressource est douce, dont moins de 1 % est mobilisable pour les usages humains, le reste étant piégé dans les glaciers ou les nappes souterraines. L'agriculture est la principale utilisatrice d'eau représentant 67% des prélèvements suivie de l'industrie avec 23% et les usages domestiques avec 10% (P. Diop, 2017 :6).

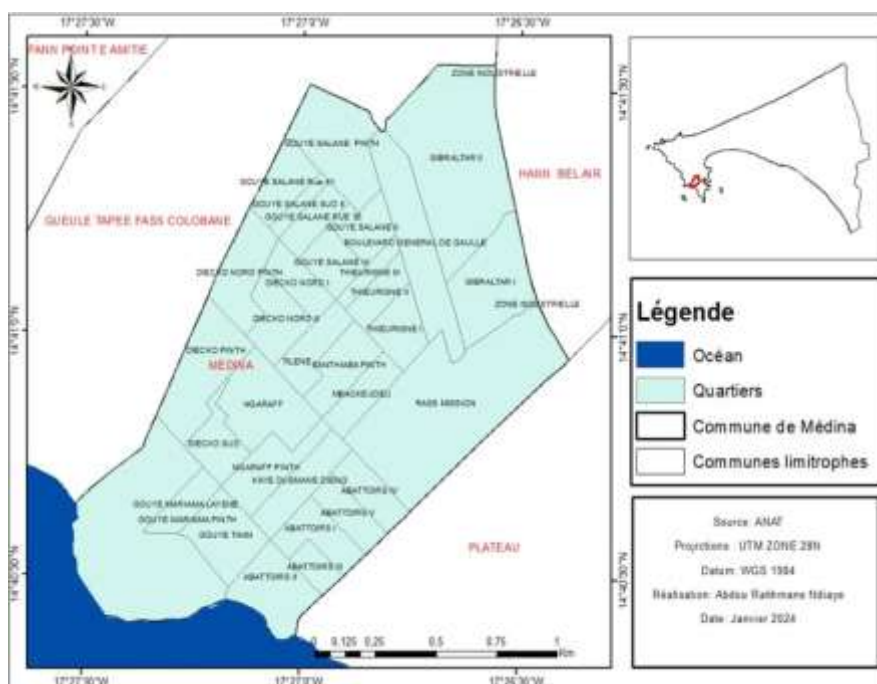
Cependant, l'accès à une eau de qualité reste un défi mondial. Plus d'un milliard de personnes manquent d'eau potable, et 2,6 milliards n'ont pas d'accès à un dispositif d'assainissement adéquat. La situation est aggravée par les changements climatiques et la pression démographique croissante. Selon le (GIEC, 2001 :6), « si les tendances actuelles se poursuivent, deux personnes sur trois vivront en situation de stress hydrique d'ici 2050 ». Ces enjeux sont particulièrement marqués en Afrique, où les sécheresses récurrentes, le faible niveau de développement et l'urbanisation rapide fragilisent la gestion des ressources en eau.

Au Sénégal, où le taux d'urbanisation est passé de 34 % en 1976 à plus de 47 % (RGPH-5, 2023 :120 et ANSD, 2023 :118), les besoins en eau potable et en infrastructures d'assainissement augmentent considérablement. Et bien que le pays dispose de ressources hydriques importantes, leur gestion reste un défi. « La vétusté des infrastructures, la pollution des eaux et le manque de coordination entre les parties prenantes limitent l'accès universel à une eau saine » (ODD6).

Dakar, la capitale, concentre ces problématiques, notamment dans ses communes urbaines comme celle de Médina, qui fait face aux défis liés à l'assainissement, aux impacts des changements climatiques et à l'urbanisation rapide, entraînant une forte pression démographique sur les ressources en eau. Ces dynamiques exacerbent les conflits d'usages et la dégradation des hydrosystèmes vitaux. Les approches actuelles de gestion, souvent "top-down", excluent la participation active des populations locales, ce qui compromet la durabilité des projets d'eau et d'assainissement (J. MORET, 2001 :27). Pour répondre à ces défis, l'approche de gestion intégrée des ressources en eau (GIRE) offre un cadre pertinent en

promouvant une gestion concertée et rationnelle des ressources hydriques. Cette recherche vise à analyser les potentialités et les limites de la mise en œuvre de cette approche dans la commune de Médina. Elle ambitionne également de contribuer à la planification durable de la ressource, tout en engageant les acteurs publics, privés et communautaires. La commune de Médina, située au cœur de Dakar entre les latitudes 14°40' et 14°42' Nord et les longitudes 17°26' et 17°28' Ouest, couvre une superficie d'environ 2 km<sup>2</sup>. Elle est délimitée par l'avenue Malick Sy au nord, l'autoroute A1 à l'est, le boulevard de la Gueule Tapée à l'ouest et le littoral atlantique au sud (figure 1). Comme dans la plupart des communes de Dakar, Médina fait face à un réseau d'eau vétuste, des fuites fréquentes, une urbanisation rapide entraînant une augmentation de la demande en eau et des risques liés aux phénomènes climatiques extrêmes tels que les inondations urbaines récurrentes. Ces enjeux rendent pertinente l'application de l'approche de Gestion Intégrée des Ressources en Eau (GIRE) pour une gestion durable et rationnelle de la ressource.

**Figure 1 : Situation géographique de la commune de Médina**



L'objectif de ce travail est d'évaluer la pertinence de l'approche GIRE pour une gestion durable des ressources en eau dans la commune de Médina. Ainsi, il s'agit spécifiquement d'identifier les principaux défis liés à la gestion de l'eau dans la commune de Médina et de proposer un plan d'action pour une gestion durable des ressources en eau dans la commune de Médina.

## 1. Données et méthodes

### 1.1. Données d'étude

L'objectif de la collecte des données est de faire une analyse critique des documents officiels ayant trait à notre thème d'étude. Ces documents incluaient des thèses, des mémoires de

recherche et des rapports d'évaluation des infrastructures d'eau et des politiques publiques locales en matière d'assainissement et de gestion des ressources en eau. Cette analyse documentaire a constitué une base de référence pour montrer les limites des travaux effectués dans ce domaine et de mieux comprendre le contexte et les défis historiques de la gestion de l'eau dans la commune. La recherche documentaire a été complétée par des informations utiles recueillies au cours des travaux de terrain. Cette phase de collecte de données a été réalisée à travers des enquêtes et des entretiens menés à plusieurs niveaux.

## 1.2. Méthodes

Des enquêtes ont été réalisées auprès des ménages. La population de Médina est estimée à 82564 habitants (ANSD-5,2023 :134). Au total, 120 ménages ont été interrogés en fonction du niveau de vulnérabilité des quartiers en se basant sur la formule d'échantillonnage de BERNOULLI avec une marge d'erreur de 9% et un indice de confiance de 95%.

$$n = \frac{(1,96)^2 \times N}{(1,96)^2 + l^2 \times (N - 1)}$$

n = taille de l'échantillon

N = population mère

l = marge d'erreur

1,96 = niveau de confiance de 95%

Les visites de terrain ont permis d'évaluer l'état des infrastructures hydrauliques et d'avoir une meilleure perception sur les difficultés que rencontre les populations. Pour compléter les informations, nous avons réalisé des entretiens semi-structurés avec des acteurs clés impliqués dans la gestion de l'eau, tels que les responsables des services municipaux et ceux des structures déconcentrées de l'État. Ces entretiens ont permis, dans un premier temps, de recueillir des informations générales, puis des données spécifiques relatives à la gestion de l'eau et à la perception des actions citoyennes par les autorités locales.

Ces échanges nous ont permis d'obtenir des informations plus détaillées sur les perceptions locales, les dynamiques sociales autour de la gestion de l'eau. Le traitement des données a constitué une étape clé pour analyser et interpréter les informations recueillies. Il a mobilisé des techniques telles que les analyses statistiques, et l'usage de SIG. Les données ont été croisées, illustrées par des images photographiques et présentées sous forme de tableaux et figures, réalisés avec Microsoft Word, Excel et Kobo collecte. L'interprétation s'est appuyée sur ces supports pour faire ressortir les perceptions des populations et les enjeux liés à la gestion de l'eau.

## 2. Résultats et discussions

Les résultats obtenus intéressent la gestion de la ressource en eau, les usages et consommation de l'eau, les défis et stratégies adoptés pour la gestion de la ressource en eau.

### 2.1. Les acteurs de la gestion de la ressource en eau

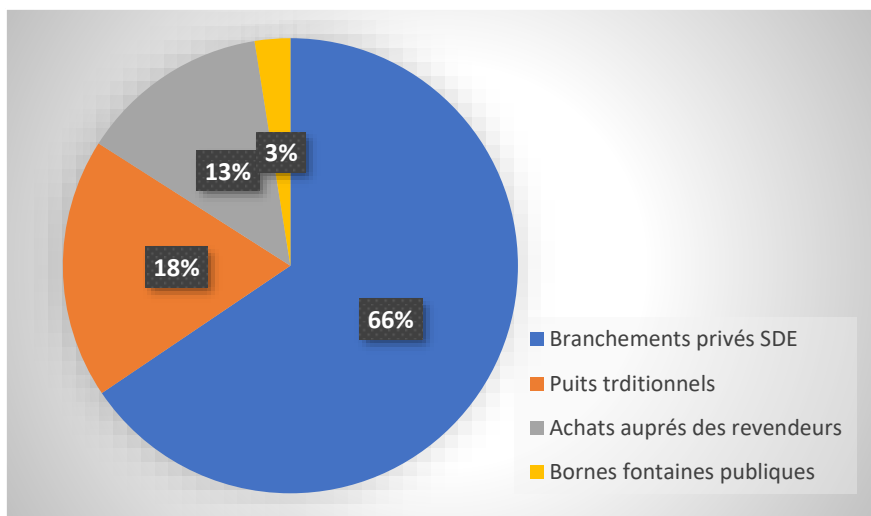
La gestion des ressources en eau dans la commune de Médina mobilise plusieurs acteurs. La SEN'EAU et la SONES assurent la production et la distribution de l'eau potable ; l'Office National de l'Assainissement du Sénégal (ONAS), chargé de la gestion des eaux usées et pluviales. Les autorités locales (mairie et services municipaux) jouent un rôle dans la gestion de l'assainissement et la régulation des infrastructures hydriques. Les populations locales qui jouent un rôle clé dans l'usage et la gestion de l'eau au quotidien.

La gestion est caractérisée par un manque de connaissance et de coordination entre les différents autour de l'eau. En effet, 97% des répondants ignorent l'identité des autorités responsables de la gouvernance de l'eau, ce qui démontre un problème de communication entre les autorités et la population. Cette méconnaissance se traduit également par une absence de participation citoyenne, puisqu'aucun des interrogés n'a pris part à des projets ou réunions portant sur la gestion de l'eau (P. DIOP, 2017 :14). Par ailleurs, la notion de gestion intégrée des ressources en eau reste totalement étrangère aux usagers, ce qui renforce l'impression d'un cadre institutionnel peu accessible et déconnecté des réalités du terrain. De plus, 99 % des participants soulignent un manque flagrant de coordination entre les différents acteurs, ce qui illustre une gestion fragmentée et insuffisamment structurée au niveau réglementaire.

L'accès à l'eau dans la commune de Médina repose principalement sur un branchement public fourni par la société privée SDE, utilisé par 66% des ménages, signe d'un bon accès à l'eau courante. Toutefois, une partie significative des ménages enquêtés font recours à des sources alternatives telles que les puits traditionnels (18%), l'achat d'eau auprès des revendeurs (13%) et l'utilisation de bornes fontaines publiques (3%), en réponse à des problèmes d'approvisionnement ou à des contraintes liées à la qualité de l'eau.

Une meilleure gestion de la ressource en eau demande une bonne coordination entre les acteurs, une bonne sensibilisation de la population sur les dangers liés à l'exploitation de la ressource en eau dans les puits et la nappe d'eau phréatique qui sont pollués et pouvant entraîner des maladies hydriques.

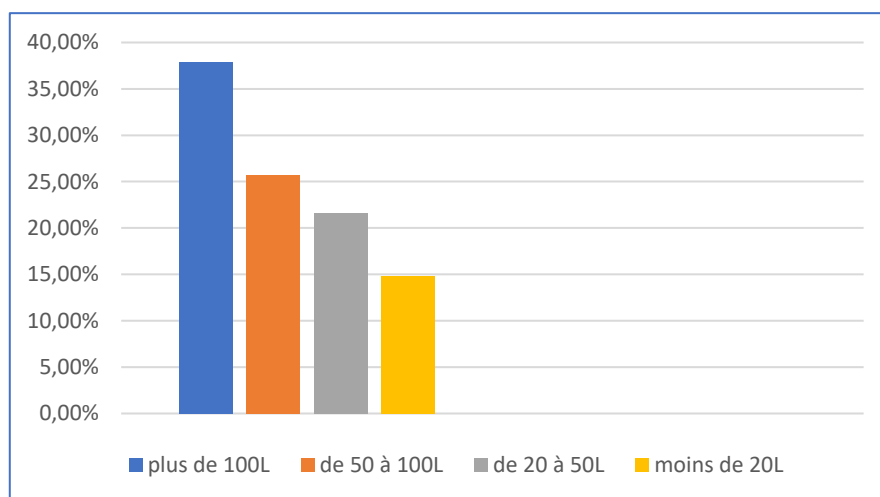
**Figure 2 : Les principaux sources d'eau dans la commune de Médina**



## 2.2. Problèmes liés aux usages et à la consommation de l'eau

La demande en eau à Médina est en constante augmentation en raison de la forte densité de population et des nombreux commerces et services présents dans la commune. L'eau est utilisée principalement pour l'hygiène (100 %), pour la cuisine (99 %), pour la boisson et (74,3%) et pour l'industrie (1,35%). En parallèle, la consommation journalière varie : 37,84 % des ménages consomment plus de 100 litres par jour, tandis que 25,68 % se situent dans la tranche de 50 à 100 litres, 21,62 % entre 20 et 50 litres et 14,86 % moins de 20 litres (figure 3).

**Figure 3 : La consommation d'eau par ménage en moyenne journalière**



## 3. Défis et stratégies adoptés pour une gestion durable de l'eau

### 3.1. Les défis liés à la gestion de l'eau

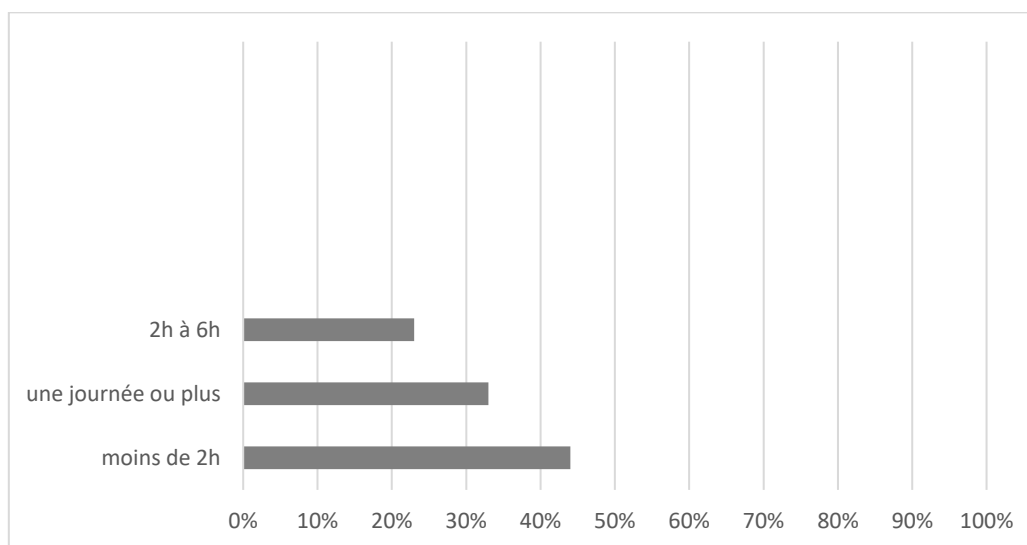
La gestion des ressources en eau est essentiellement confiée à deux entités principales, la SONES et la SEN'EAU. Cependant, le manque de coordination entre les différents acteurs

constitue le principal obstacle, avec 100% des répondants l'ayant identifié comme un problème majeur.

Le problème d'assainissement, signalé par 90 % des personnes interrogées, représente un autre défi critique. Cette situation met en évidence des systèmes d'évacuation des eaux usées inefficaces, souvent inexistantes ou défectueux, ce qui provoque des inondations, la stagnation des eaux usées, la dégradation du cadre de vie et des risques sanitaires accrus pour la population. Par ailleurs, la vétusté des équipements hydrauliques, mentionnée à 70 %, illustre le manque d'entretien et de renouvellement des installations existantes, ce qui entraîne des pertes d'eau importantes sur le réseau, une faible performance des services d'eau, et un accès irrégulier à l'eau potable. La mauvaise gestion de l'eau, évoquée par 35 % des répondants, traduit quant à elle des dysfonctionnements dans la planification, le suivi et le contrôle des services liés à l'eau.

Et cela s'explique par une faible capacité institutionnelle, un manque de compétences techniques et de transparence administrative. Par ailleurs, le manque d'infrastructures hydrauliques, souligné par 30 % des enquêtés, montre que certaines zones de la commune restent encore mal desservies. L'insuffisance ou l'absence d'infrastructures adéquates limite l'accès équitable à l'eau, surtout en période de forte demande. Enfin, bien que moins souvent mentionnée (10 %), la pollution reste un défi latent mais grave (figure 4). Elle résulte de rejets domestiques non traités, de l'accumulation de déchets solides, et l'absence de contrôle de la qualité de l'eau menaçant gravement les ressources disponibles et la santé publique.

**Figure 4 : Les principaux défis liés à la gestion de l'eau à Médina**



Malgré les efforts de renouvellement, la majeure partie des équipements et infrastructures hydrauliques de la Commune reste vétuste, ce qui entraîne des coupures d'eau. Cette situation

est aggravée par des défaillances du système d'assainissement local : stagnation des eaux usées sur la voie publique et obstruction des canaux d'évacuation par des déchets (photos 1 et 2). Cette situation expose les habitants à des risques sanitaires, aggravés par une urbanisation dense et une mauvaise gestion des ordures solides. Elles révèlent l'urgence d'une réforme en profondeur des infrastructures hydrauliques et de la mise en œuvre effective de la gestion intégrée des ressources en eau dans la Commune.

**Photo 1 : Inondation de la rue par les eaux usées**  
17,44°W et 14,67°N

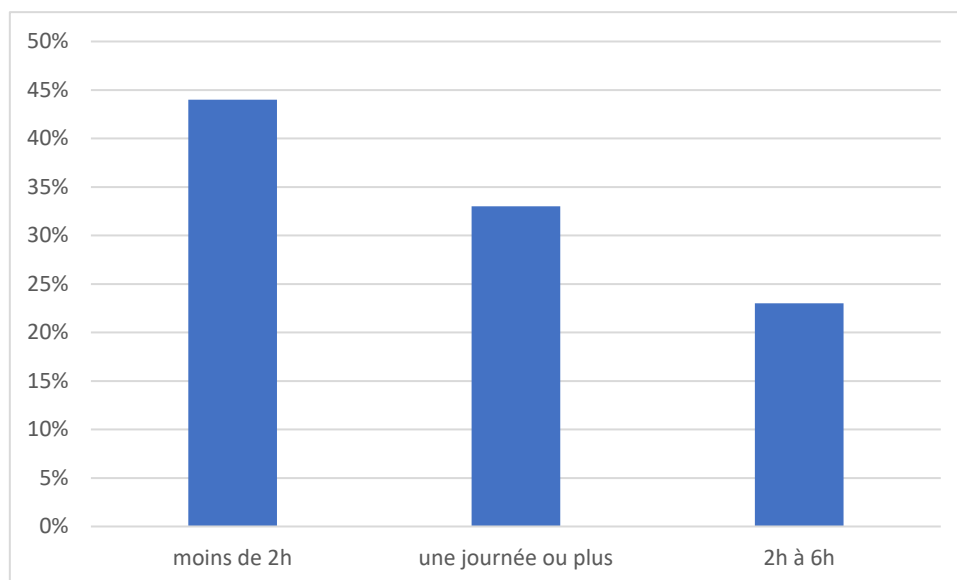


**Photo 2 : Canal bouché par les ordures ménagères**  
17,45°W et 14,68°N



Les coupures affectent 44% des ménages pour une durée de moins de 2 heures, 23% pour une période comprise entre 2 et 6 heures, et 33% connaissent des interruptions d'une journée ou plus.

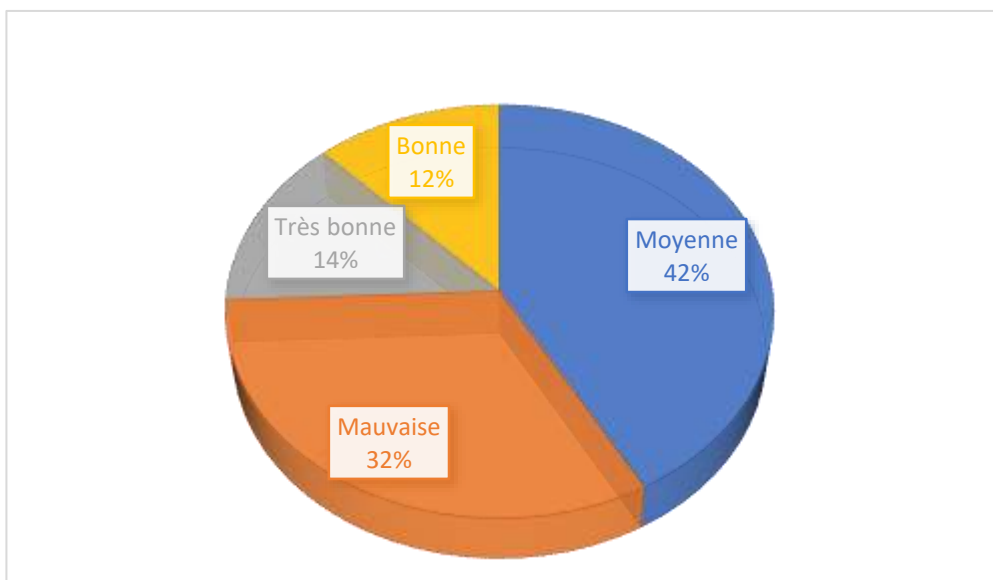
**Figure 5 : Temps mis par la coupure dans la journée**



En ce qui concerne la qualité de l'eau, 14% et 12% seulement dans la population considèrent respectivement la qualité de l'eau comme étant très bonne et bonne. Cependant, 42 % des répondants l'évaluent comme moyenne et 32% la jugent mauvaise, principalement en raison de problèmes de changement de couleur, de présence de particules, d'eau trouble et de mauvaise

odeur, ce qui rend nécessaire une amélioration du traitement de l'eau et une sensibilisation sur les risques sanitaires (figure 6).

**Figure 6 : Appréciation de la qualité de l'eau dans la commune de Médina**



### **3.2. Les stratégies adoptées par les populations pour la gestion des ressources en eau**

De nombreux ménages ont construit des puits dans leurs concessions pour pallier les défis liés principalement à la forte demande eau et la cherté des factures d'eau. Cependant, l'utilisation de cette eau pose problème. Certains habitants l'utilisent pour des usages domestiques tels que la lessive, l'arrosage des plantes et le nettoyage, tandis que d'autres faute de moyens et d'alternative, l'utilisent pour la boisson malgré les risques de contamination liés à la proximité des fosses septiques.

L'achat d'eau minérale dans les boutiques (Kirène, Séo, casamançaise...), les sachets d'eau (Si belle...) et l'utilisation de bornes-fontaines (Kay Naane) est fréquente pour faire face à la mauvaise qualité pour certains. Afin de compenser les interruptions et la baisse de pression, de nombreux ménages surtout (les habitations en hauteur) ont investi dans des pompes et systèmes de stockage d'eau adaptés à différents niveaux, ce qui leur permet de limiter les impacts des coupures d'eau.

Enfin, bien que le recours aux dispositifs de traitement de l'eau soit limité (seuls 21,62 % des ménages disposent de solutions de traitement), certains usagers tentent d'améliorer la qualité de l'eau à l'échelle individuelle, démontrant ainsi une volonté de s'adapter aux insuffisances du système de distribution.

L'usage de pompes manuelles, souvent placées en bordure de rue, expose les enfants à des risques physiques (chutes, blessures), accentués par l'absence de sécurité autour des

installations. L'eau qui déborde ou qui stagne sur les surfaces imperméabilisées crée un environnement insalubre, favorisant la prolifération des moustiques et des maladies hydriques telles que le paludisme ou les diarrhées. De plus, l'eau issue de la nappe est rarement contrôlée, ce qui peut engendrer des contaminations liées à la proximité des fosses septiques et des zones de décharge (photos 3 et 4).

**Photo 3 : Une Puits polluée dans une maison.**  
17,45°W et 14,68°N



**Photo 4 : Utilisation d'une pompe manuelle**  
17,44°W et 14,68°N



### Conclusion

L'étude menée dans la Commune de Médina, a permis de mettre en évidence une problématique de la gestion de l'eau. Dans ce contexte, l'approche de la Gestion Intégrée des Ressources en Eau s'est révélée pertinente, tant sur le plan théorique que pratique, pour faire face à ces défis. Elle offre un cadre de gouvernance participative, inclusive et durable, visant à concilier les besoins de développement et la préservation des écosystèmes. Le Sénégal s'est engagé dans cette dynamique à travers des réformes et dispositifs, traduisant une volonté politique d'instaurer une gestion plus concertée des ressources en eau. Toutefois, leur mise en œuvre reste encore limitée à l'échelle locale, notamment dans certaines zones urbaines comme Médina, où les pratiques de gestion de l'eau demeurent largement sectorielles et les mécanismes de coordination peu opérationnels.

Les résultats de cette étude ont révélé des dysfonctionnements dans la gestion de l'eau liés essentiellement à des défaillances structurelles et conjoncturelles notamment le manque de coordination entre les acteurs institutionnels (SEN'EAU, SONES, ONAS) et une participation communautaire encore marginale. Cependant, les populations locales font preuve de résilience en adoptant des stratégies alternatives (achats et stockage d'eau, recours aux puits traditionnels, etc.). Cette résilience des populations constitue un potentiel mobilisable dans le cadre d'une gouvernance participative de l'eau dans la commune (PNUE, 2005 :32).

Face à ces défis, il est impératif de promouvoir une gouvernance fondée sur les principes de la GIRE, en misant sur : une meilleure articulation entre les politiques publiques et les réalités locales ; une implication active des usagers dans les processus décisionnels à travers des mécanismes de concertation locale ; un renforcement de capacités des acteurs locaux ; un investissement conséquent dans les infrastructures hydrauliques, résilientes et adaptées aux réalités urbaines actuelles (M. BASSEL, 1996). Cela permettra de transformer les contraintes en opportunités pour bâtir un avenir hydrique plus sûr et plus équitable pour tous les habitants de la Commune de Médina. Ainsi, il serait pertinent d'explorer les modalités concrètes de territorialisation de la GIRE dans les milieux urbains denses, en s'appuyant sur des outils d'aide à la décision comme les Systèmes d'Information Géographique (SIG) et la télédétection pour modéliser les vulnérabilités hydriques. Ces perspectives offriraient des clés essentielles pour repenser la gestion de l'eau dans les territoires urbains du Sénégal et, plus largement, en Afrique de l'Ouest.

### Références bibliographiques

Agence Nationales de la Statistique et de la Démographie-5, 2023, *Recensement Général de la Population et de l'Habitat, Rapport provisoire, Edition, Agence Nationale de la Statistique et de la Démographie*, Dakar (Sénégal), 541 p.

BRUNET Jacques, 2001, *La gestion intégrée des ressources par bassin – Manuel de formation*, Institut de l'énergie et de l'environnement de la francophonie, ISBN 2-89481-010-5, 260p.

BASSEL Mouhamadane, 1996, « Eaux et Environnement à Dakar ; pluie ruissellement, pollution et évacuation des eaux » 105p.

CAMARA Moussa, 2010, « Approche participative dans la gestion intégrée des ressources en eau de la zone des Niayes (de Dakar à Saint-Louis) » 25p.

Division de la gestion et de la planification des ressources en eau, 2007, *Plan d'action de la gestion intégrée des ressources en eau du Sénégal*, Ministère de l'Hydraulique, GWP, Gouvernement du Canada, 61 p.

DIOP Penda, 2017, *Vers une stratégie de gestion participative multi-usages de la ressource en eau dans le Delta du Fleuve Sénégal : processus de décision et outils de régulation autour du lac de Guiers*, Thèse de doctorat, Université Cheikh Anta Diop de Dakar, Département de Géographie, 250 p.



Groupe d'experts intergouvernemental sur l'évolution du climat, 2001, *Bilan 2001 des changements climatiques : rapport de synthèse*, OMM et PNUE, volume 4, troisième rapport d'évaluation du GIEC, 216p.

Organisation Mondiale de la Météorologie, 1994, *Acquisition et Traitement des données Analyses, Prévision et autres applications, Guide des pratiques hydrologiques*, OMM-Numéro 168, Organisation Météorologique Mondiale, Genève (Suisse), 829 p.

Programme de Nations Unies pour l'Environnement, 2005, *L'eau pour un développement durable en Afrique, application et plan d'action de la gestion intégrée des ressources en eau en Afrique : questions et réponses*.